

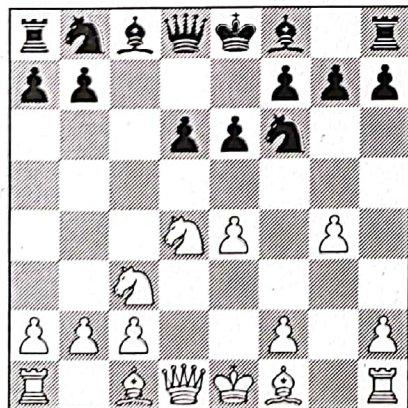
Sicilské rozjímání

Sicilská obrana – mnohými proklínaná, druhými velebena, řada hráčů na ni nedá dopustit, jiní by ji nehráli bilými i černými ani za nic. Někdo má ze sicilské dokonce rodinné trauma. Vezměme například rodinu Blatných. Již otec František patřil k předním československým hráčům, zahrál si dokonce na olympiádě v Tel Avivu v roce 1964. Syn Pavel to dotáhl ještě dál – stal se velmistrem, na olympiádě naší zemi reprezentoval několikrát. Přesto si troufám tvrdit, že kdyby překonali odpor či strach ze sicilské, dobyli by ještě větších úspěchů. Oba byli rození útočníci, 1.e4 jim slušelo, přesto se po 1...c5 neodvážili zahrát otevřenou sicilskou. Otec František řešil problém zavřeným systémem 2.Jc3 s dalším g2-g3. Mnohokrát byl úspěšný, jenže jakmile narazil na silnějšího soupeře, byl bezzubý. Syn Pavel začal hrát v době, kdy zneprjemňoval černým život systém 2.c3. Ve chvíli, když černí našli dostatečné protizbraně a systém pomalu opustil světová kolbiště (s výjimkou hráčů, kteří nastupovali k partii s remízou v očích), Pavel raději ke své škodě opustil 1.e4. Pokuším se potlačit všeobecně rozšířený názor, že sicilskou nelze hrát bez encyklopedické znalosti teorie, v opačném případě totiž následuje: „Bum, bum, šach a mat!“ Není tomu tak, sicilská je především strategické zahájení, ve kterém se však více než jinde každé pochybení vymstí soupeřovými taktickými možnostmi. Ale dost řeči a pojďme si vše vysvětlit na několika praktických příkladech.

Radojevič — Hausner Rimavská Sobota 1973

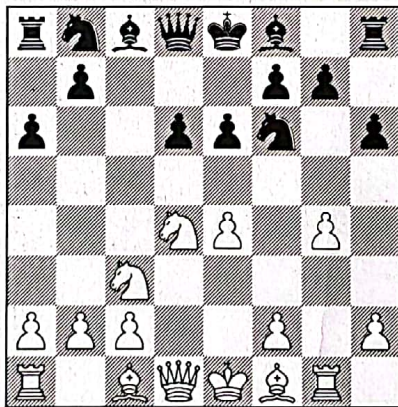
B81 Sicilská:

1.e4 c5 2.Jf3 d6 3.d4 cxd4 4.Jxd4 Jf6 5.Jc3 e6 6.g4



Keresův útok neztrácí nic na své síle ani dnes, více než sedmdesát let od svého vzniku. Jméno slavného estonského velmistra nese vlastně neprávem, v roce 1938 tento tah zahrál poprvé polský, dnes již takřka zapomenutý mistr Kazimierz Plater (1915–2004) v Krakově v roce 1938. Cestu do světa si však toto pokračování začalo razit v roce 1943 po partii Keres – Bogoljubov, kdy tehdy třicetiletý Keres rozdrtil někdejšího kandidáta na titul mistra světa Bogoljubova:

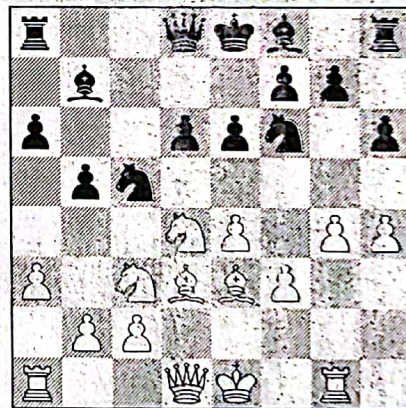
6...Jc6 7.g5 Jxd4 8.Dxd4 Jd7 9.Se3 a6 10.Se2 Dc7 11.f4 b6 12.f5 Je5 13.fxe6 fxe6 14.a4 Se7 15.h4 Dc5 16.Dd2 Dc7 17.Vf1 Sb7 18.Sd4 Vf8 19.0-0-0 Vxf1 20.Vxf1 Sd8 21.Df4 Jg6 22.Dg4 De7 (22...Kd7 23.Jd5 Dc6 24.Dxe6+!! Kxe6 25.Sg4+ mat)) 23.Dh5 e5 24.Se3 Sc7 25.Dxh7 Jf4 26.Sxf4 exf4 27.Sh5+ Kd7 28.Sg4+ Kc6 29.Df5 b5 30.Dd5+ Kb6 31.Dd4+ Kc6 32.Jd5 a černý se vzdal. Ani druhé slovo v názvu není zcela přesné. Samozřejmě tah 6.g4 je signálem k útoku na královském křídle, jeho myšlenka je však hlubší. Alfou a omegou nejroznějších variant sicilské bývá fakt, zda a za jakých okolností se černému podaří prosadit uvolňující postup d6-d5. Velice důležitou figurou, která tento protiúder v centru podporuje, je právě jezdec f6, tahem g2-g4 ho tedy bílý zamýšlí zapadit a bojovat o kontrolu pole d5. 6...h6 Černý se snaží zabránit záměru bílého, tah ale není lepší než jiné možnosti, které postup g4-g5 připouštějí, např. 6...a6, 6...Jc6 nebo i 6...Se7. 7.Vg1 Tak se hrávalo v sedmdesátých letech minulého století. Později se přišlo na to, že přesnější je okamžité 7.h4. Postup g4-g5 sice bílý neurychlí kvůli nekryté věži h1, ale vyřeší tento problém může bílý nejen postupem Vg1, ale také tahy Df3, Vh3 nebo dokonce Sh3, aby věž h1 nevisela. 7...a6 Přípravuje protiúder na dámském křídle, tah má podobný smysl jako 6. tah bílého g2-g4: připravit postup b7-b5-b4, odehnat jezdce c3, další důležitou figuru v boji o pole d5.



8.Se3? Co nám to Hausnere vykládáš? Celou dobu tvrdíš, že má hrát figura, která stojí nejhůř a kterou můžeš zlepšit a najednou přidáváš k přirozenému vývinovému tahu otazník. Jenže tah Se3 je na tomto místě skutečně strategickou chybou. Bílý již ztratil dva tahy (g4 a Vg1), aby protlačil postup g4-g5, měl tedy pokračovat důsledně tahem 8.h4. Tah střelcem je stejně účelný, jako kdybyste si chtěli uvařit k večeři krupicovou kaši, nalili jste do rendlíku mléko a začali loupat brambory. To je sice práce užitečná, ale k přípravě krupičné kaše nám příliš nepomůže. 8...b5 9.Sd3 Sb7 Obnovuje hrozbu b5-b4 s ziskem pěšce e4. 10.a3? Ve spojení s 12. tahem další, tentokrát již rozhodující ztráta tempa. Bílý měl pěšce e4 ihned pokrýt tahem 10.f3.

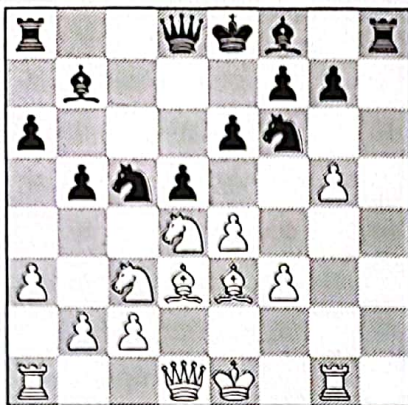
???? ?

Záhy se ukáže, že tomuto pokrytí pěšce e4 se bílý stejně nevyhne a tah a2-a3 bude zcela zbytečný. 10...Jbd7 11.h4 Nyní je již zřejmé, proč byl vývin střelce na e3 de facto ztrátou tempa. K tahu g5 se bílý dostane pozdě. 11...Jc5! Po třetí je napadený pěšec e4. 12.f3?! Bílý měl raději zavřít oči a obětovat pěšce po 12.g5! Oběť pěšce po 12...Jfxe4 (po 12...hxg5 13.Sxg5 by bílý udržel materiální rovnováhu) 13.Jxe4 Jxe4 14.g6 by sice sto procentně korektní nebyla, ale přece jen by dala bílému určité praktické šance. Tah v partii sice pěšce neztrácí, ale velice oslabuje postavení bílého krále.

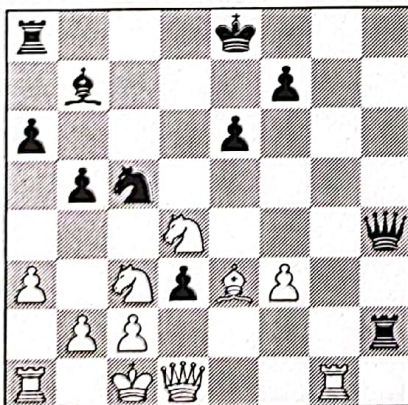


12...d5! Křídlelmi útok může mít úspěch jedině tehdy, máme-li zabezpečený, nejlépe zablokovaný střed. Obráceně řečeno jedna ze základních pouček radí, že křídlelmi útok má následovat protiútok v centru. 13.g5 Prakticky vynuceno, po 13.e5 Jfd7 by bílý ztratil pěšce, ke strategickému krachu. by vedlo pokračování 13.exd5 Jxd5. Aktivita bílého na královském křídle by uvázla v písku; zbyly by jen slabiny, černý by se uvolnil a přinejmenším by v budoucnu vybojoval velmi silnou dvojici střelců. 13...hxg5 14.hxg5 Nyní již vzeti 14.Sxg5 postavení bílého nesahovalo: po dxe4 15.Jxe4 Jxe4 16.Sxe4 Sxe4 17.fxe4 Sc5! 18.c3 e5 19.b4 Sb6 20.Jf5 Dxd1+ 21.Vxd1 (ještě horší by bylo 21.Kxd1 Jxe4) 21...Sxg1 22.Jxg7+ Kf8 23.Sxf6 Vh6 24.Sxe5 Vxh4 25.Sf6

Vxe4+ by bílý neměl za ztracenou kvalitu pražádnou kompenzaci.

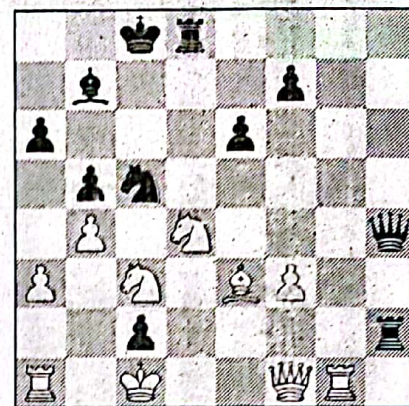


14...dxe4! K nejasné hře by vedlo 14... Jfd7?! 15.g6! Tahem v partii černý obětuje figuru. To bývá za šachovnicí obtížný moment, vždyť do hlavy se vkrádá myšlenka: co když se soupeř ubrání, pak budu mít o figuru méně a prohrají. Přiznám se, že mi celý život velice pomáhala určitá mnemotechnická pomůcka: místo podrobného propočítávání variant (stejně se člověk velmi snadno přepočítá, bezchybně počítá jen počítač) zkoumal, zda soupeř nějak porušil základní šachové strategické zákony. V naší pozici zní odpověď ano: královské křídlo je oslabeno a úkryt krále připomíná spíše řeseto, navíc bílý zaostal ve vývinu. 15.gxf6 exd3 16.fxg7 Bílý musí nabízenou figuru přijmout, jinak by stál strategicky na prohru, aniž by černý musel investovat sebestmenší materiál. 16...Sxg7 17.Vxg7 A nyní funguje ona Laskerova poučka: „hrej figurou, která stojí nejhůř a kterou můžeš zlepšit!“ Jedna černá figura za druhou se zapojí do hry 17...Vh1+ 18.Vg1 Nešlo 18.Sg1? kvůli 18...Dxd4. 18...Dh4+ 19.Kd2 Až sem byl propočít jednoduchý a průběh víceméně vynucen. Také další tah černého je logický, přece nebude měnit aktivní věž, která je napadena a která navíc získá na druhé řadě slibnou perspektivu. 19...Vh2+ 20.Kc1



Jedinou figuru, kterou může nyní černý vylepšit je dámská věž, proto: 20...0-0-0! Zde lze propočít při oběti figury skončit a odhadnout, že černý má mohutnou kompenzaci. Ani zdaleka jsem ale neměl tušení, jak efektně a rychle partie skončí. To byla odměna za správné strategické vedení partie. Zatímco soupeř u partie rudnul, přemýšlel jsem, co asi zahraje: Zjistil jsem že nestačí 21.cxd3 Vxd4 22.Sxd4 Dxd4 23.Kb1 pro 23...Jxd3 24.Va2 Sd5! a černý vyhraje (25.Jxd5

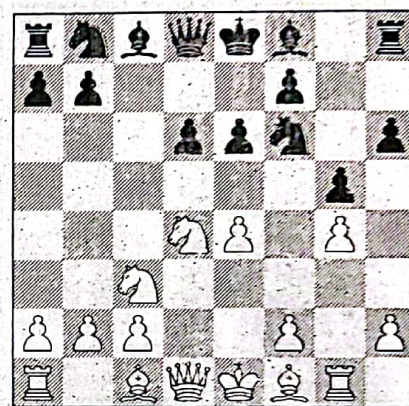
Vxb2+). Kromě vzetí na d4 hrozí černý také sebrat na c2, potom na d4 a zmatit bílého krále koňským skokem na b3. Bílý také usoudil, že Jeho největším nepřitelem je jezdec c5 a pokusil se ho zlikvidovat. 21.b4 Aby na případné 21...Vxd4 zahrál 22.bxc5. Bůh by mě musel potrestat, kdybych tvrdil, že jsem všechno dopředu propočítal. Až teprve nyní mě osvětil Duch svatý. 21...dxc2 22.Df1 Ani jsem nechtěl věřit, ale skutečně černý matí druhým tahem. Efektivní závěr byl odměnou za strategicky správně sehraanou partii. Soupeř hrál až do matu, po partii mi sdělil, že kdesi četl Laresnovu poznámku, že povede-li se soupeři pěkný mat, máme si ho nechat dát.



22...De1+!! 23.Dxe1 Nebo 23.Kb2 c1D+ mat. 23...Jd3 mat.

Hausner — Ftáčnik Bratislava 2011

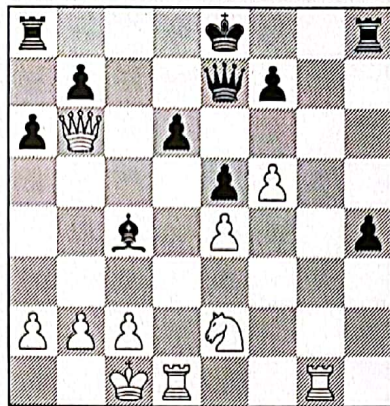
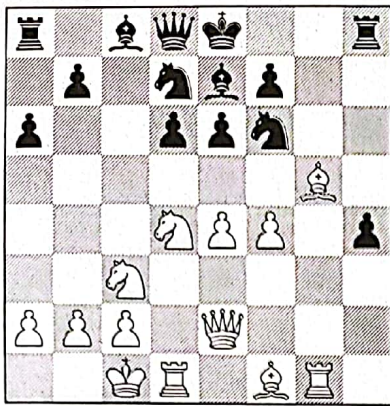
B81 Sicilská: 1.e4 c5 2.Jf3 d6 3.d4 cxd4 4.Jxd4 Jf6 5.Jc3 e6 6.g4 h6 7.Vg1 g5!?



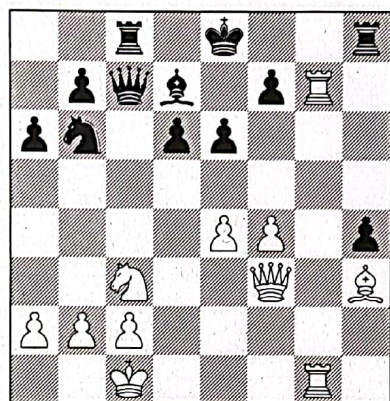
Černý radikálně řeší nástup bílého na královském křídle. Chce v budoucnu pást jezdce na poli e5, kde roste velice lahodná typicky sicilská píče. 8.h4! Je zajímavé, že tentou logický tah ještě nikdo nezahrál, dokonce i počítač doporučuje 8.Se3?!, ač toto pokračování lze opět přirovnat k loupání brambor, třebaže si chceme uvařit sladkou kaši. Kdyby se černému podařilo usadit jezdce na e5 a dokončit vývin dámského křídla, stál by skvěle. Bílý musí využít okolnosti, že tahy a6 h7-h6 a g7-g5, ač mají strategické opodstatnění, černý ztratil čas. Navíc nepustit černého oře na e5 stojí i za pěšce. 8...gxh4 Černý přijímá výzvu, ale opouští svůj strategický plán. V úvahu přicházelo 8...Vg8!?, byt by po 9.hxg5 hxg5 10.Se3 s dalším Dd2 měl černý jisté těžkosti s obranou pěšce g5. Bílý by bylo velice ku prospěchu, kdyby se mu podařilo zlikvidovat pěšce na sloupci „g“, protože pak by se již černý jezdec nemohl usadit na klíčovém poli e5. Velice dobrým názorným příkladem postoju bílého je partie č. ??? Mista – Najer. 9.g5 hxg5 10.Sxg5 Počítač již mění názor, dává bílému za pravdu a tvrdí, že stojí lépe: 10...Se7 11.De2 11...a6 Určitě lepší bylo 11...Jc6. 12.0-0-0 Jbd7 13.f4

(viz diagram)

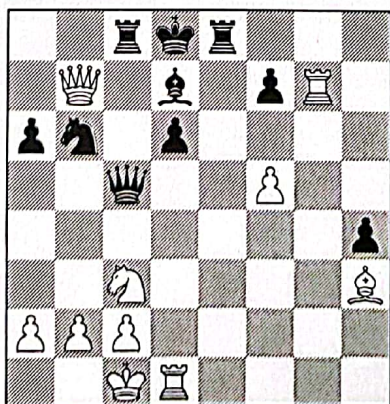
Náskok bílého ve vývinu zlepšuje černému život, ten jen velice obtížně hledá vhodný plán. 13...Jh5! Nejlepší obrana, např. po 13...Jb6 by bylo krajně nepřijatelné 14.e5 Jfd5 15.Je4! s drtivou po-



šachu na diagonále a3-f8) 28.Dxe5 s ne-
krytelným matem. 19.Vg7 Sd7 20.Vdg1
A opět černý nemůže uklidit krále do
bezpečí, po 20...0-0-0 21.Vxf7 by totiž
ztratil minimálně ještě jednu pěšce, na-
víc připravená „harmonika“ na sedmé
řadě by nevěstila nic dobrého. 20...Vc8
21.Jc3

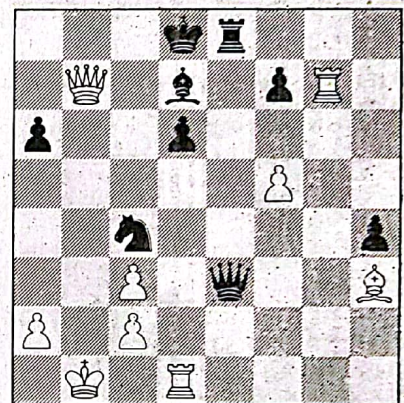


21...Dc5! Černý se brání jako lev. Pro-
tiútok 21...Ja4? by selhal na 22.f5!
s myšlenkou 22...Jxc3 23.Vg8+ Vxg8
24.Vxg8+ Ke7 25.f6 mat. 22.f5 exf5
Opět vynuceno, otevřený sloupec „f“
nesměl černý připustit. 23.exf5 Kd8!
24.Dxb7 Prakticky vynuceno, jinak by
černý král unikl přes c7 do bezpečí. 24...
Ve8! Znovu se černý brání výborně. Za-
pojil do hry druhou věž a bílého může
někdy trápit slabá první řada. 25.Vd1!
Také nejlepší tah. Bílý v zárodku elimi-
nuje slabou první řadu a chce již sebrat
pěšce f7.



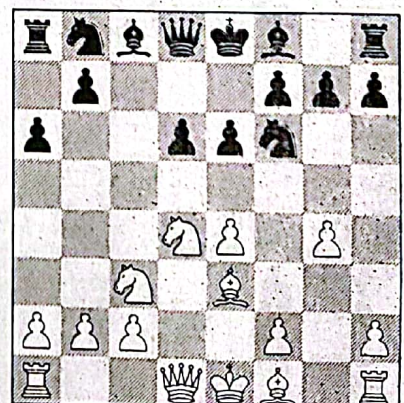
25...De3+? AŽ dosud se černý držel
v horší pozici skvěle, v začátní čas-
ové tísni však neobjevil krásnou zá-
chranu. Bílé figury totiž přece jen vze-
tím na b7 pozbyly souhry, čehož mohl
černý využít tahem 25...Vc7! Bílý si

pak nemohl smlsnout na pěšci a sebrat
26.Dxa6?, protože získany pěšec by mu
po 26...Jc4! zhořkl v ústech: Černý by
hrozil nejen získat figuru po 27...De3+,
ale také 27...Jxb2 nebo 27...Db4, proti
všem hrozbám by léku nebylo. Bílý by
tedy po 25...Vc7 musel zahrát 26.Db8+
Ke7 (ale ne 26...Sc8 27.f6 a pánem by
byl opět bílý) 27.Dxb6! Dxb6 28.Jd5+
Kf8 29.Jxb6 Kxg7 30.Jxd7. Získal by
sice dvě figury za věž, jenže po 30...
Ve2! (ale ne 30...Vxd7?? pro 31.f6+) 31.
c3 Vb7 by neměl více než remízu po
32.Vg1+ Kh6 33.Jf6 Vbxb2 34.Jg8+ Kh5
35.Jf6+. Je zajímavé, že okamžitě 25...
Jc4? nestačilo pro 26.Vxf7 Sc6 27.f6!
De3+ (27...Sxb7 28.Vd7 mat) 28.Kb1
Dxh3 (28...Jd2+ 29.Vxd2!) 29.Vxd6+!
Jxd6 30.Db6+ s matem v příštím tahu.
26.Kb1 Vxc3!? 27.bxc3 Jc4 Černý vsadil
na protiútok, který však selže na špat-
ném postavení vlastního krále.



28.Sf1! Bílý opět uplatnil pravidlo, že
hraje figura, která stojí nejdřív a jejíž po-
stavení můžeme vylepšit. Střelec h3 byl
pod úderem a kousal do vlastního pěšce,
nyní však vezme soupeřovu jezdcí klíčové
pole c4. 28...Dd2!? Černý ještě srovná
materiál, více však již nestihne. 29.Sxc4!
Ale průběh ne 29.Vxd2?? Ve1+ a černý
matí příštím tahem. 29...Dxd1+ 30.Kb2
Ve1 Proti Vxf7 nebylo obrány. Také po
30...Sxf5 31.Db6+ Kc8 32.Sxa6+ Kd7
33.Sb5+ by černý král zahynul. 31.Db8+
Rychleji vyhrávalo 31.Db6+. 31...Sc8
32.Db6+ a černý se vzdal, po 32...Ke8
33.Dc6+ Sd7 34.Da8+ matu neunikne.

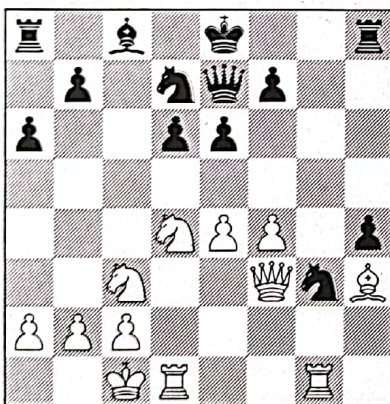
Drvota — Hausner Praha 1978
B81 Sicilská: 1.e4 c5 2.Jf3 d6 3.d4
cxd4 4.Jxd4 Jf6 5.Jc3 a6 6.Se3 e6
7.g4



Pokračování podobné Keresově 6.g4
z klasické scheveningské (viz partie ???)

???? ???

ziční převahou bílého. 14.Df3?! mnohem
silnější bylo 14.Dh2!, černý jezdec by
se pak nedostal na g3. 14...Jg3 15.Sxe7
Dxe7 16.Sh3!

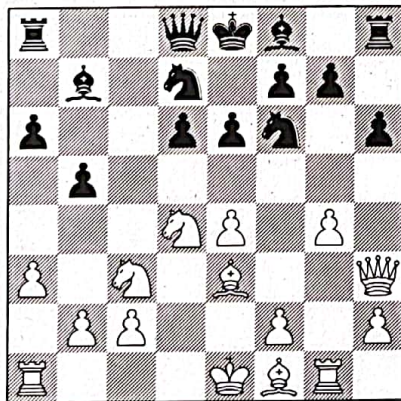


16...Jb6! Černý se brání výborně, po
16...Jf6 by rozhodlo 17.e5 dxe5 18.Jc6!
a bílý by získal rozhodující materiální
převahu. 17.Jde2! Výměna neaktivnější
černé figury bílému poslouží, uvolní se
sloupec „g“. 17...Jxe2+ 18.Jxe2 Dc7
Černý stále nemůže vyvinout dámské kříd-
lo, po 18...Sd7 by přišlo rušivé 19.Dc3
s myšlenkou vyplnění soupeřovo dámské
křídlo, např. 19...e5 (po 19...Vf8
20.Dc7 by bílý získal pěšce nazpět a ini-
ciativa by mu zůstala) 20.Dc7! Sxh3
21.Dxb6 Se6 (hrozilo zajmout černého
střelce po f4-f5 s dalším De3 nebo Vd3)
22.f5 Sc4

(viz diagram)

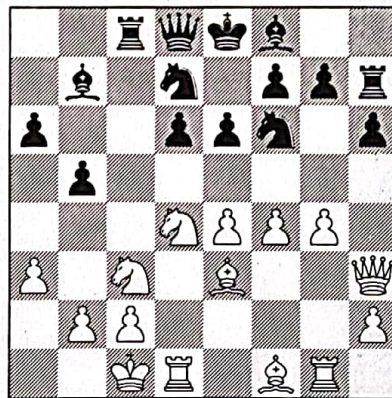
23.f6!! Dd8 (po 23...Dxf6 24.Dxb7
by černý ztratil minimálně kvalitu)
24.Dxb7! Sxe2 25.Dc6+ Kf8 26.Vxd6
Dc8 27.Dd5 Sb5 (nebo 27...De8
28.Vd7 a černý by nezabránil smrtícímu

a ???) má ostřejší příchut, snad proto, že pochází z maďarské kuchyně. 7...h6 Kdo holduje páliivé kuchyni, může přidat feferonku po 7...e5! Bílý musí de facto obětovat figuru po 8.Jf5 g6, jeho jezdec ztratil pole e3 k vhodnému ústupu. Po 9.g5 gx f5 10.ex f5 (ale ne 10.gxf6? f4 a černý by získal pěšce, za kterého by bílý neměl sebemenší náhradu)) 10...d5 11.Df3 d4 12.0-0-0 by důkladný rozbor této varianty zabral celou knihu. Bez perfektní domácí přípravy se podobné postavení vůbec nedá hrát. Konstatujeme jen, že bílý má za obětovaný materiál slušnou kompenzaci, která podle současného stavu teorie stačí k rovné hře. Již zítra se však toto postavení může hodnotit jinak. 8.Vg1?! Ve spojení s dalším tahem míchá bílý hrušky s jablky. Pravda, tahem Vg1 bílý také chystá další a klíčový postup pěšce „g“, jenže stejnému cíli lépe posloužilo 8.h4 nebo okamžité 8.Df3. 8...b5 9.Df3 Sb7 10.a3 Jbd7 V úvahu přicházelo také radikálně zamezit operaci bílého na královském křídle tahem 10...g5. 11.Dh3!? Nyní je vidět, že tah Vg1 k podpoře postupu g4-g5 bílý vůbec nepotřeboval a ztratil důležité tempo. Černý nyní mohl sebrat pěšce 11...Jxe4, ale po 12.Sg2 by se mít na pozoru, např. po 12...d5 13.Jxe4 dxe4 14.g5! by měl bílý nebezpečnou iniciativu. Ani po lepším 12...Jdc5 13.Jxe4 Jxe4 14.g5 e5 by nebyla situace jednoduchá, černý by musel zvládnout počítačovou ekvilibristiku po 15.Je6! Dd7 16.gxh6! (po 16.Jxf8 Dxb3 17.Sxb3 by černý vyhrál mezitahem 17...Jxg5!) 16...Dxe6 (po slabším 16...gxh6?! 17.Jxf8 Dxb3 18.Sxb3 Kxf8 19.f4 by bílý měl v silné dvojici střelců a trochu nejistém postavení černého krále dostatečnou kompenzaci) 17.Dxe6+ fxe6 18.hxg7 Sxg7 19.Sxe4 Sxe4 20.Vxg7 0-0-0 a stál by o něco lépe.



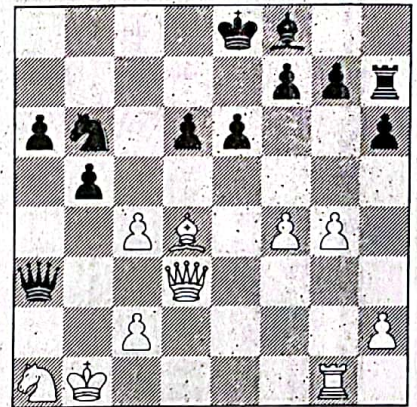
11...Vh7!? Černý nejen nevylepší, nýbrž naopak zhoršuje postavení své věže. A přece nelze paradoxnímu tahu černého upřít logiku. Bílý věnoval čtyři tahy přípravě postupu g4-g5 a stačí jediný tah a akce bílého zcela uvízla v písku. Nejednalo se v žádném případě o domácí přípravu, rozhodnout se podobnou bláznivinu zahrát není vůbec snadné. Setkal jsem se dokonce s názorem, že podobný tah by dotyčný nikdy nezahrál, protože by se mu lidé smáli. K tomu snad lze jen dodat onen vtip, kdy manžel přistihne choť při nevěře a ona reaguje: „Miláčku, tak komu věříš, mně

nebo svým očím?“ Ano, pokud vás napadne sebezabídnější tah, pokud skrývá nějakou myšlenku, nebojte se ho zahrát! Je třeba vzít v úvahu také psychologický dopad extravagantního Vh7, což se také v partii ihned projevilo: bílý se v dalších tazích choval jako pověstný japonský kamikadze. 12.0-0-0? Jako hypnotizovaný králíček rohuje bílý přímo pod kola budoucího černého útoku. Po správném zabezpečení pěšce e4 tahem 12.f3 by byly hry přibližně vyrovnány. 12...Vc8! 13.f4?

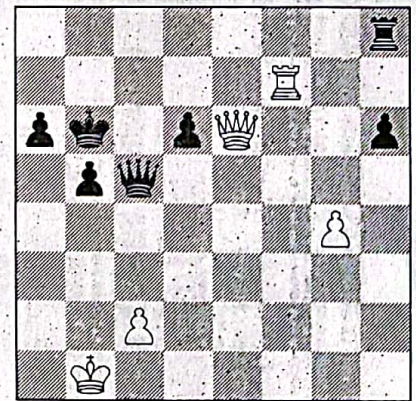


Bílý nadále doufá, že černý snad bude stejně naivní jako Naďa Konvalinková ve známém filmu Adéla ještě nevečeřela a sebere pěšce, po 13...Jxe4? 14.Jxe4 Sxe4 15.Sg2 Sxg2 16.Vxg2 by totiž náskok bílého ve vývinu více než kompenzoval ztraceného pěšce. 13...Vxc3! Oběť kvality černý rozdrťtí kryt bílého krále na padrt. 14.bxc3 Da5 15.Jb3 Také po trochu lepším 15.Kb1 Jxe4 16.Je2 Dxa3 17.Sc1 Dc5 18.De3 d5 by byla převaha černého nesporná – měl by dva pěšce za kvalitu a bílému by chyběl uspokojivý plán další hry. 15...Dxa3+ 16.Kb1 Sxe4 17.Sd3 Jd5! 18.Sd4 Po 18.Sd2? J7b6! 19.Sxe4 Ja4 by bílý nezabránil matu. 18...J7b6! 19.c4 Obrana 19.Df1 nebyla lepší, ale skrývala alespoň léčku, po 19...Ja4?? 20.Sxb5+! by se bílý zachránil. Po správném 19...Sxd3 20.Vxd3 Jc4 21.Dc1 Jxf4 by černý získal roz-

hodující materiální výhodu. 19...Sxd3 20.Vxd3 Jednodušší úkol by měl černý po 20.Dxd3 bxc4! 21.Dxb7 c3 s nekrytelným matem. 20...Jb4 21.Ja1 Jxd3 22.Dxd3



22...Jxc4! Poslední paráda, po 23.Dxb7 by přišlo 23...Jd2 mat. 23.Jb3 Vh8 24.f5 Bílý se dostal k určité protihře, jenže materiální převaha černého je příliš velká. Bílému navíc stále vadí odhalené postavení vlastního krále. 24...Kd7 25.fxe6+ fxe6 26.Dg6 Se7! 27.Vd1 Po 27.Dxg7 Vf8 28.Dxb6 bílý mohl minimalizovat svou materiální ztrátu, jenže po 28...e5 29.Sc3 a5 by se černý dostal na zoubek jeho králi. 27...Db4 28.Dxg7 Vc8 29.Sb2 Jxb2 Rychleji vyhrávalo 29...a5!, útočného jezdce je škoda. 30.Kxb2 Df4 31.Dh7 Dxb2 32.Vf1 De5+ 33.Kb1 Vh8 34.Jc5+ Kc6! Vždy se dá partie zkazit, po 34...dxc5?! 35.Vd1+ Ke7? 36.Dg6+ Kf8 37.Vf1+ Sf6 38.Vxf6+ Ke7 39.Dg7+ Kd6 40.Dxb2 De1+ by černý musel remizovat věčným šachem. 35.Dxe7 Dxc5 36.Vf7 Nebo 36.Dxe6 Dc4 a černý by bez větších problémů uplatnil materiální převahu k výhře. 36...Kb6 37.Dxe6



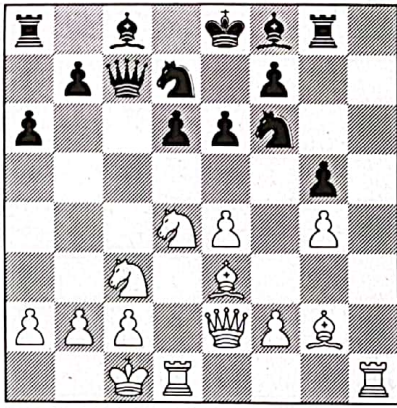
37...Vc8 Útočí již černý. 38.Dg6 Db4+ 39.Kc1 Vc4 40.Vf1 Vd4 a bílý se vzdal.

Mista — Najer 2014

B81 Sicilská: 1.e4 c5 2.Jf3 d6 3.d4 cxd4 4.Jxd4 Jf6 5.Jc3 a6 6.Se3 e6 7.g4 h6 8.Sg2

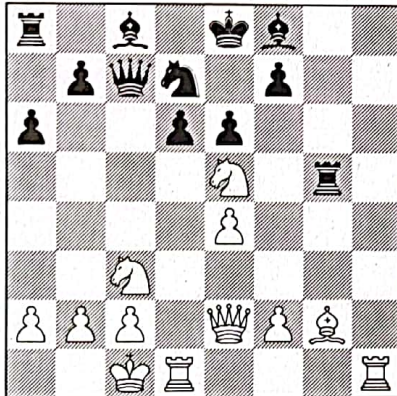
(viz diagram)

8...g5?! Tento postup již známe z partie č. ??? Hausner – Ftáčnik, zde je však ještě slabší, protože bílá věž stojí na h1 lépe než na g1. 9.h4! Vg8 Snaží se bránit pole g5 ze všech sil, po 9...gxh4 10.De2! Se7 11.0-0-0 Jbd7 12.f4 získal bílý v partii Jurkovič – Kiss, Opatija 2002 značnou výhodu a vyhrál ve 42. tahu. 10.hxg5 hxg5 11.De2 Jbd7 12.0-0-0 Dc7!?

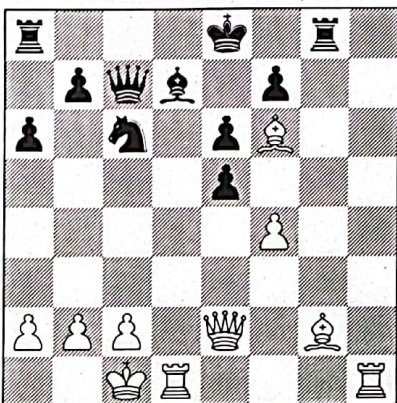


(viz diagram)

Po 12...Je5 13.Sxg5!? Vxg5 14.f4 by sice černý musel vydat kvalitu za pěšce tahem 14...Jfxg4 (po 14...Vxg4? 15.fxe5 dxe5 by přišlo 16.Jxe6 s rozhodující výhodou bílého) 15.fxg5 Dxg5+ 16.Kb1 a získal by vcelku odolnou pozici. Stoprocentní kompenzaci by sice neměl, jenže po tahu v partii se mu povede mnohem hůř. **13.Jf3!** Směna pěšců „g“ hraje bílému do pole, poněvadž potom je vysněné pole e5 pro černého jezdce pouze zbožným přáním. **13...Jxg4 14.Sxg5 Jge5 15.Jxe5 Vxg5**

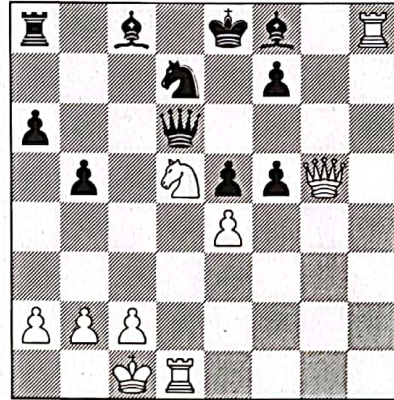


Také po 15...Jxe5 16.f4! by bylo zle, např. se nabízí následující pěkná varianta: 16...Jc6 17.e5! dxe5 (17...d5 18.Sxd5!) 18.Je4 Se7 19.Jf6+ Sxf6 20.Sxf6 Sd7 (20...exf4 21.Sxc6+ bxc6 22.De5! Db6 23.Dd6)



21.Dg4!! Je7 (nebo obdobně **21...Vf8 22.Dg7 Je7 23.Vh8 Jg6 24.Vxf8+ Jxf8 25.Dxf8+! Kxf8 26.Vh1** s nekrytelným matem) **22.Dxg8+!! Jxg8 23.Vh8 Kf8 24.Vxg8+! Kxg8 25.Vh1** a černý, ač je o dámu silnější, by nepokryl mat. Ani třetí možnost 15...dxe5 by černého neuspokojila. Po 16.Dh5 by měl bílý značnou

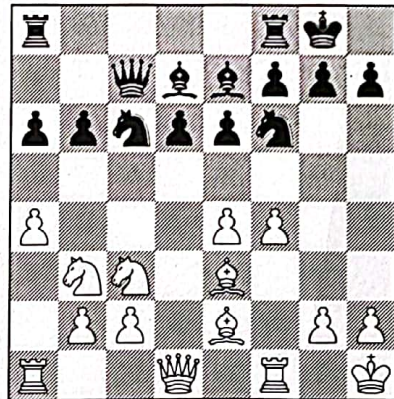
převahu, protože černý král uvízl v centru a navíc by měl bílý značný náskok ve vývinu. **16.f4!** Kovadlina je žhavá, takže bílý může kout železo. **16...Vxg2 17.Dxg2 dxe5 18.f5! exf5** Nyní se na bílého jezdce usmívá pole d5, ale černý neměl velký výběr, po 18...Jc5 by přišlo 19.Dg5! a černý by byl prakticky bezmocný proti dalšímu nástupu bílých figur (Vh8, f5-f6), např. 19...b5 20.Vh8 Jd7 21.fxe6 fxe6 22.Dg6+ Ke7 23.Vh7+ Kd8 24.Df6+ Ke8 25.Df7+ Kd8 26.Dxf8 mat. **19.Jd5 Dc6 20.Vh8 b5 21.Dg5!** S nenápadnou, ale drtivou hrozbou De7 mat. **21...Dd6**



22.Vxf8+! Závěrečná elegance, černý může sebrat věž dokonce třemi způsoby, všechny cesty, i ta nejkrkolomnější však vede do pekel. **22...Kxf8** Nebo **22...Dxf8 23.Jc7** mat resp. **22...Jxf8 23.Jf6+** a bílý vyhraje. **23.Dd8+ Kg7 24.Vg1+** a černý se vzdal, protože po **24...Dg6 25.Vxg6+ fxc6 26.Je7** by ztratil další materiál.

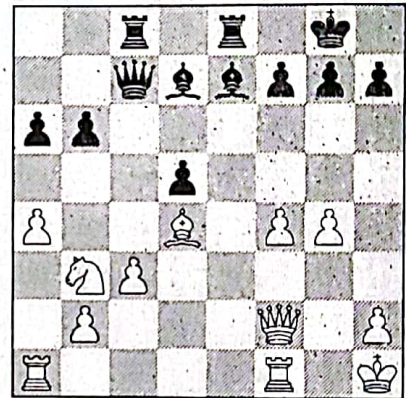
Lengyel — Hausner 1979

B85 Sicilská: 1.e4 c5 2.Jf3 d6 3.d4 cxd4 4.Jxd4 Jf6 5.Jc3 e6 6.Se2 a6 7.0-0 Dc7 8.f4 Se7 9.Kh1 Jc6 10.Se3 Sd7 11.a4 0-0 12.Jb3 b6

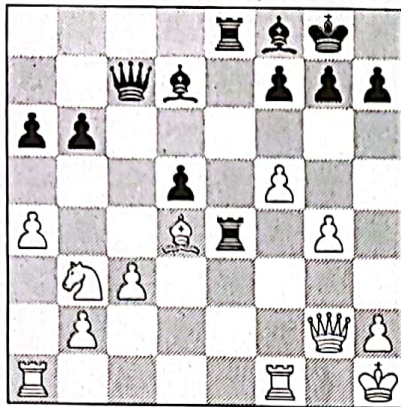


Scheveningská varianta sicilské si již celá léta udržuje velice solidní pověst. **13.g4?!** Pěšcový nástup bílého je na tomto místě předčasny, černý totiž může – přesně podle jedné ze základních pouček – zaútočit v centru. Bílý měl dva plány, starší 13.De1 s dalším Dg3 a novější 13.Sf3, čímž by si bílý upevnil kontrolu klíčového pole d5 a pak již může nastoupit pěšci na královském křídle. **13...d5!** Černý se uvolní, případná ztráta pěšce nevadí, pěšcový nástup bílého na královském křídle zamrzl a zbyl mu jen oslabený kryt vlastního krále. **14.exd5?!** Vzhledem k otevřenému královskému

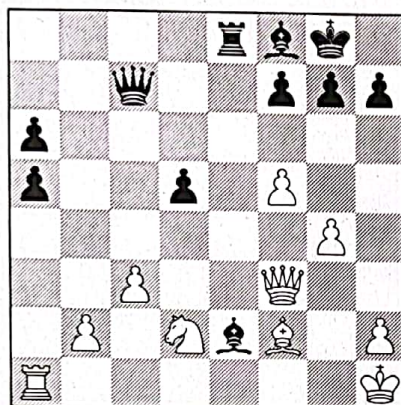
křídlu měl bílý raději držet postavení uzavřené. Po 14.e5 Je4 15.Jxe4 dxe4 by byly hra v přibližně rovnováze. **14...Jb4!** Oba černí jezdci míří na klíčové pole d5. **15.Sf3** Také po 15.dxe6 Sxe6 by měl černý velice pohodlnou hru, např. 16.Jd4 Vad8! 17.f5 (figury by se bílý nedopočetl po 17.Jxe6? Dc6+ 18.Sf3 Vxd7 19.Sxc6 Vxa1 20.Vxa1 fxe6 21.g5 Jg4) 17...Sc8 by černý stál skvěle. **15...Vad8 16.Dc2 Jfxd5 17.Jxd5 Jxd5 18.Sxd5 exd5 19.Sd4** Bílý zablokoval pěšce „d“, jinak by dostal jeho král zápal plic po průvanu na diagonále a8-h1. **19...Vfe8 20.Df2 Vc8 21.c3**



21...Sf8! Nenápadný, ale velice silný tah. Černý se chystá úřadovat po sloupci „e“, po pokrytí citlivého bogu g7 již černý hrozí sebrat na g4, takže se nemusí zabývat obranou pěšce b6. **22.Dg2** Nebo **22.Sxb6 Dc6 23.Ja5 Dg6 24.h3** by černý mohl nádherně udeřit tahem **24...Ve2!! 25.Dxe2 Dxb6 26.b4 Vxc3** s rozhodujícím útokem černého. Tragikomickou rolí by hrál především jezdec a5. **22...Ve4 23.f5 Vce8** Černý ovládá jediný volný sloupec, na svou příležitost číhá dvojice střelců. Shrnutí a podtrženo: Konec na sebe – a to i vzhledem k oslabenému postavení bílého krále – nenechá dlouho čekat.

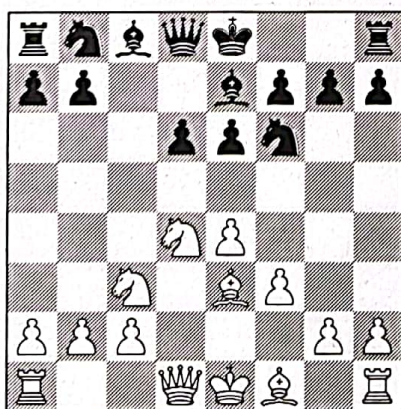


24.a5 bxa5 25.Sf2 Sb5 26.Vfe1 Sd3 27.Jd2
Hrozilo 27...Vxe1+ 28.Vxe1 Vxe1+
29.Sxe1 Se4 a černý vyhraje. 27...Ve2
28.Df3 Sb5 Visí jezdec d2, hrozí smrtička
d5-d4. 29.Vxe2 Sxe2



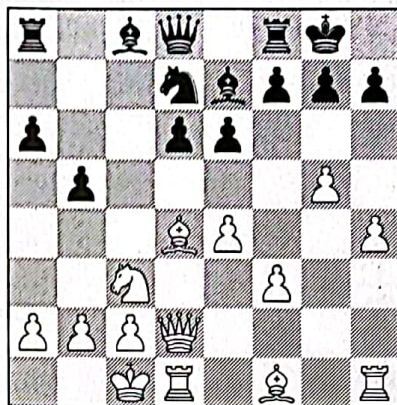
30.Dxd5? Ztrácí figuru, ale také po
30.Dg3 Sd6 (30.Dg2 Df4) 31.Dg2 Sf4
s dalším Db7 by se bílý nemohl vůbec
pohnout. 30...Vd8 a bílý se vzdal.

Hausner — Kosič Debrecín 1992
B80 Sicilská: 1.e4 c5 2.Jc3 e6 3.Jge2
d6 4.d4 cxd4 5.Jxd4 Jf6 6.Se3 Se7
7.f3 V roce 1992 byl anglický útok
na vrcholu popularity. Dokonce i le-
gendární Robert Fischer, který se
právě tehdy po dvacetileté přestávce
vrátil ještě na chvíli k šachovnici,
zvolil tento systém ve 25. partii zá-
pasu se Spasským. Záhy se přesvěd-
číme, že tuto partii sehrál geniálně.

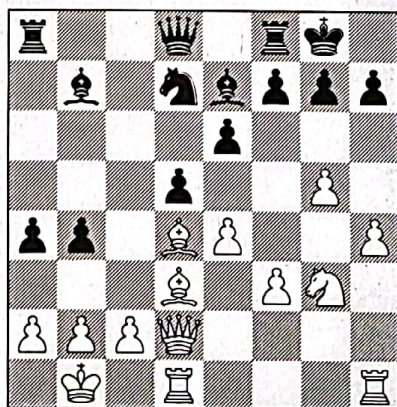


7...0-0 8.Dd2 Jc6 9.0-0-0 a6 10.g4 Ang-
lický útok dostal své jméno po Nigelu
Shortovi. Trochu neprávem, dávno před
anglickým talente takm hrával pražský
kandidát mistra Milan Březovský. A ve-
lice úspěšně! 10...Jxd4 11.Sxd4 Jd7 12.h4

b5 13.g5

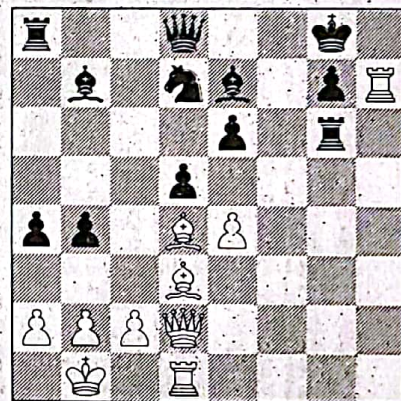


13...Sb7 V citované partii Fischer –
Spasskij zahrál černý 13...b4 a po
14.Ja4 Sb7 ho Fischer překvapil geniál-
ním úderem 15.Jb6!! Vb8 (po 15...Jxb6
16.Dxb4 d5 17.Dxb6 Dxb6 18.Sxb6
dxe4? 19.Vd7 by bílý vyhrál) 16.Jxd7
Dxd7 17.Kb1 Bílý nezískal výpadem Jb6
žádné materiální požitky, ale podařilo se
mu vyměnit i druhý pár jezdců, což mu
hraje do not. Černý jezdec totiž z pole
f6 bývá osobním strážcem černého krále,
zatímco bílý jezdec přilíší nekonzertuje.
17...Dc7 18.Sd3 Sc8 19.h5 e5 20.Se3
Se6 21.Vhg1 a5 22.g6 Sf6 23.gxh7+
Kh8 24.Sg5 De7 25.Vg3 Sxg5 26.Vxg5
Nyní se ukáže, jak moc chybí černému
jezdec. 26...Df6 27.Vdg1 Dxf3 28.Vxg7
Df6 29.h6 a4 30.f3 axb3 31.axb3 Vfd8
32.Dg2 Vf8 33.Vg8+! Kxh7 34.Vg7+
Kh8 35.h7 a černý se vzdal, protože bílý
se dokáže obdobně zbavit také druhého
pěšce „h“ s matovým útokem. 14.Kb1
Soupeř budil hrůzu již svým jménem,
ale vážně – profylaktický tah králem
se bílému hodí, případný šach na dia-
gobále h6-c1 by mohl v budoucnu na-
rušit jeho plány. 14...b4 15.Je2 Ústup
15.Ja4 již kvůli 15...Sc6 nepřicházel vů-
bec v úvahu, např. 16.Dxb4 e5 17.Sf2
Vb8 18.Da3 (18.Dc4 Sb5) 18...Da5
a černý vyhraje. 15...a5 16.Jg3 d5! Proti-
hra černého v centru vyrovnává vyhlídky
obou stran. 17.Sd3 a4? Optimistů bývají
plně hřitovy! Černý se domníval, že bílý
je zatím na královském křídle bezzubý,
ale zapomněl na bílé dravce d3 a d4. Po
správném 17...Jc5! by stál černý dobře
a postavení v přibližné rovnováze.



18.g6!! Oběť pěšce bílý otevře sloupece
a diagonály proti černému králi. Bílý
ostatně neměl velký výběr, černý se již
pomalu chystal mlít na dámském křídle
jako první. 18...fxg6 Černý musí danaj-

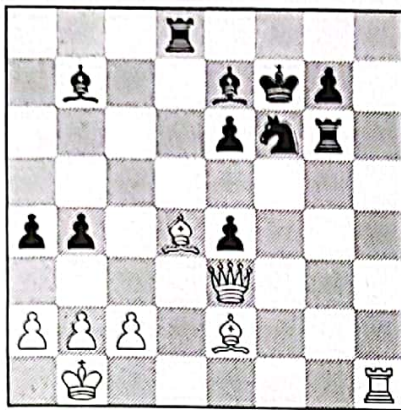
ský dar přjmout, neměl již čas opravit se
tahem 18...Jc5, po 19.gxh7+ Kh8 (nebo
19...Kxh7 20.exd5+ Jxd3 21.Dxd3+ Kg8
22.Jh5 Dxd5 23.Vhg1 a bílý by s útokem
prorazil) 20.Dg2! f6 (hrozilo 21.Sxg7+!)
21.Jh5 Vf7 22.exd5 Dxd5 (nebo 22...
Sxd5 23.Sg6 Df8 24.Vhg1 s dalším Sxf7
a Dxg7+ by bílý také snadno vyhrál)
23.Jf4! Dxd4 24.Jg6+ Kxh7 25.Jxe7+
Jxd3 26.Dg6+ s matem v přístím tahu.
19.h5 Vxf3 Černý sebral tohoto pěšce
bez dlouhého přemýšlení, domníval se, že
bílý musí jezdcu pokrýt či si natolik své
pozici věřit? Ostatně Jugošlávci, ať to
byli Srbové, Chorvati, Slovinci, Bosňáci
či Černohorci nikdy netrpěli nedostatkem
sebedůvěry. Kdyby se černý snažil
udržet postavení uzavřené po 19...g5,
ukázalo by se po 20.h6! g6 21.exd5, jak
moc černému chybí jezdec c5: 21...Sxd5
22.Sxg6! Vxf3 (po 22...hxg6 23.h7+ Kf7
24.h8D by bílý získal rozhodující materi-
ální převahu) 23.c4! by se bílá dáma pro-
kousala na diagonálu b1-h7, např. 23...
Sc6 24.Sxh7+ Kxh7 (také po 24...Kf7
25.Se4 by stál bílý na výhru) 25.Dc2+
s matovým útokem bílého. 20.hxg6!
Zcela korektní oběť jezdcu, černému králi
bude úzko. 20...Vxg3 Vůbec nešlo 20...
hxg6?? pro 21.Vh8+! Kxh8 22.Dh6+
Kg8 23.Dxg7 mat. 21.Vxh7! Černý spo-
léhal na 21.Dh2? Sh4! 22.gxh7+ Kh8
23.Dxh4 Dxh4 24.Vxh4 e5 25.Sf2 Vg2
26.Se1 b3 27.axb3 axb3 28.cxb3 d4
s oboustrannými šancemi. 21...Vxg6



22.Vd1! Vítězný útok by bílý získal po
22.Dh2! Kdyby se pak černý bránil jako
v partii tahem 22...dxe4 – a lepší obranu
by neměl – bílý by nemusel sebrat dámu
23.Vh8+, nýbrž by tahem 23.Vg1!! roz-
drtil soupeře na poli g7. Po jediném
23...Sg5 24.Vh8+ Kf7 25.Vxd8 Vxd8
26.Se2 by černý odevzdal dámu za da-
leko horších podmínek než v partii –
prakticky by nezabránil dalším materiál-
ním ztrátám. 22...dxe4! Prakticky vynu-
ceno, po 22...Dc7 23.exd5 by se po-
stavení černého rozpadlo. 23.Vh8+ Kf7
24.Vxd8 Vxd8 Kam nyní ustoupit střel-
cem? Bílý neměl snadnou volbu. 25.Se2!
Nejlepší, iniciativu musí bílý udržet za
každou cenu. 25...Jf6 26.De3

(viz diagram)

26...Kg8? Prohrávající chyba, po správném
26...a3! by byly vyhlídky obou
stran v přibližné rovnováze. 27.Dh3!
Kf7 Samozřejmě vázlo 27...Vxd4? na
28.Dxe6+ Kf8 29.Vh8+ a mat přístím
tahem. 28.Sxf6! Vxf6 Nebo 28...Sxf6
29.Sh5 atd. 29.Dh5+! a černý se vzdal,
nenechal si již ukázat 29...Kf8 (nebo



29...g6 30.Dh7+ Ke8 31.Sb5+ Vd7 32.Dh2! atd.) 30.Dh8+ Kf7 31.Sh5+ g6 32.Sxg6+! Kxg6 (32...Vxg6 33.Vh7+) 33.Dh5+ Kg7 34.Vg1+ s matem.

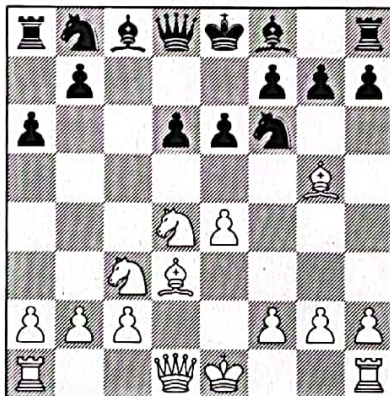
Hausner — Röder Německo 2001

B96 Sicilská:

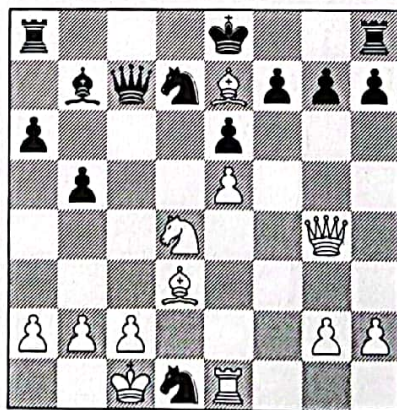
1.e4 c5 2.f3 d6 3.d4 cxd4 4.Jxd4 Jf6 5.Jc3 a6 Svět chce být klamán! Dlouhá léta se hrávalo 6.Se2 a to i v případě, že místo tahu a6 vyvinul černý jezdec na c6. V této klasické variantě pak úspěšně dobývalo svět pokračování běloruského velmistra Isaaka Boleslavského 6...e7-e5. Varianta s a7-a6 je pojmenovaná po polsko-argentinském velmistru Migueli Najdorfovi, ale byl to český mezinárodní mistr Karel Opočenský, který dokázal, že centrální pěšcový nástup je účinný také s dámským jezdcem ve stáji a pěšcem na a6. A soupeře neměl ledajaké. Premiéra se hrála v roce 1945 v partii Stulik – Opočenský: 8.Se3 Se6 9.Jd5 Jxd5 10.exd5 Sf5 11.a4 Jd7 12.a5 Sg5! 13.Sg4 Sxe3 14.Sxf5 Sa7 15.Dg4 g6 16.Sxd7+ Dxd7 17.Dxd7+ Kxd7 18.c4 Vhc8 19.Jd2 f5 20.b3 e4 21.f3 e3 22.Jb1 Vab8 23.Ja3 b6 24.axb6 Sxb6 25.Jc2 Sc5 26.Vb1 Vb7 27.Ke2 a5 28.Kd3 Vcb8 29.b4 Sxb4 30.Jxe3 Sc5 31.Vxb7+ Vxb7 32.Jc2 Vb3+ 33.Kd2 a4 34.Va1 a3 35.h3 Ke7 36.Je1 Sb4+ 37.Kc2 Vb2+ 38.Kd3 Kf6 39.f4 Sxe1 40.Vxe1 a2 41.Va1 Vxg2 42.Kc3 g5 43.fxg5+ Kxg5 a bílý se vzdal. Slavná byla repríza o rok později a Opočenského soupeřem v zápase Praha – Moskva nebyl nikdo jiný než nastupující hvězda světového šachu David Jonovič Bronštejn. Na našeho matadora (Opočenskému bylo tehdy již čtyřiapadesát let) si však nepřišel: 6...e5 7.Jb3 Se7 (7...Se6 8.0-0 Se7 9.Sg5 Jbd7 10.De1 b5 11.Sd3 Jc5 12.Kh1 Jfd7 13.Se3 Jxd3 14.cxd3 Jc5 15.Jc1 0-0 16.f4 exf4 17.Sxf4 b4 18.J3e2 Sf6 19.Dd2 a5 20.Jg3 d5 21.e5 Se7 22.Jce2 d4 23.Jh5 Sg4 24.Jeg3 Je6 25.h3 Sxh5 26.Jxh5 Vc8 27.De2 Kh8 28.Jg3 Dd5 29.Jf5 Vfe8 30.Sg3 Sf8 31.Df2 Jc5 remíza. Geniální útočník Bronštejn, který v té době matil jednoho soupeře za druhým, se k útoku vůbec nedostal. Systémy s e7-e5 natolik otřásl s 6.Se2, že se začaly hledat jiné cesty. V klasické sicilské to byly především Rauzerovo 6.Sg5 a Sozinovsko-Fischerovské 6.Sc4, stejné tahy si razily cestu po 5...a6. Nic však netrvalo věčně, v sedmdesátých letech prorazil díru do světa anglický útok 6.Se3, s dalším f3, Dd2, g4,

????

h4, bum, bum a mat! Ovšem i 32... Va8 nejlahodnější krmě se jednou přeje. Zatímco ještě na přelomu tisíciletí hráli 6.Sg5 pouze staromilci, dnes se k tomuto pokračování vrací i současná světová špička. 6.Sg5 e6 7.Sd3

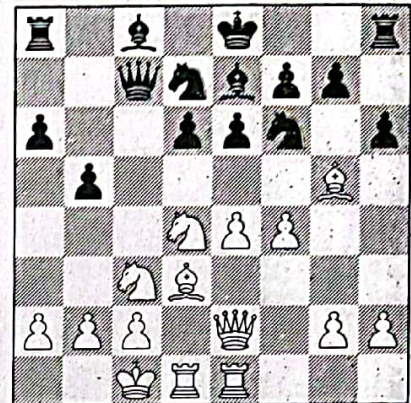


Neobvyklé pokračování, bílého kdysi nadchla partie Spasskij – Raškovskij, Moskva 1973: 7.f4 Dc7 8.Sd3 Jbd7 9.De2 b5 10.0-0 Sb7 11.Vhe1 Se7 12.e5 dxe5 13.fxe5 Jd5 14.Sxe7 Jxc3 15.Dg4!! Jxd1

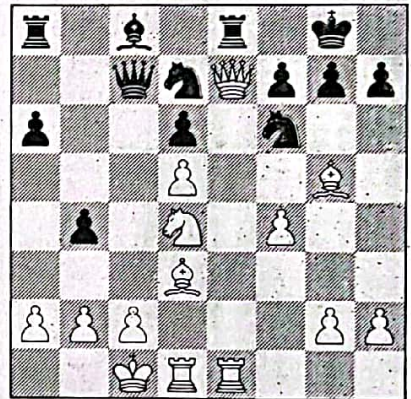


16.Jxe6!! Dc6? 17.Jxg7+ Kxe7 18.Dg5+ f6 19.exf6+ Kd8 20.f7+ Kc7 21.Df4+ a černý se před ztrátou dámy vzdal. Jenže varianta funguje pouze tehdy, když se černý opozdí s tahem Se7. Po 7.f4 Se7 8.Sd3 by totiž černý narušil plány

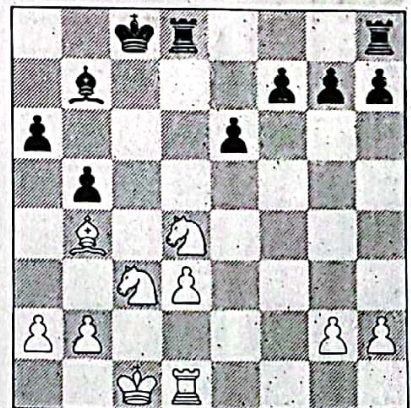
bílého vložkou 8...h6 s výbornou hrou (9.Sh4 Jxe4 10.Sxe7 Jxc3 11.Dg4 Dxe7 12.Dxg7 Df8! a černý by již převzal iniciativu) 7...Jbd7 8.De2 Dc7 9.f4 Bílý dosáhl ideálního rozložení sil podle vzorové partie. 9...Se7 10.0-0 b5 11.Vhe1 h6?!



Katastrofálně dopadl černý v partii Hausner – Jankovec, Děčín 1978, když bílé dragouny ještě pobídl do cvalu tahem 11...b4, po 12.Jd5 exd5 13.exd5 0-0 14.Dxe7 Ve8 rozhodla obět dámy:

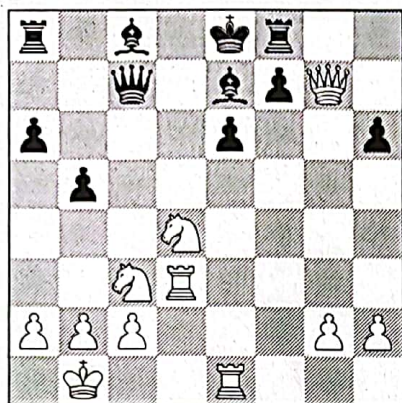


15.Dxe8+ Jxe8 16.Vxe8+ Jf8 17.Vde1 f6 18.V1e7 Dc5 19.Sxf6! a černý se vzdal. Po 11...Sb7 12.e5! by přešla pozice do výše uvedené partie Spasskij – Raškovskij, velice zajímavě se však černý bránil v partii Hausner – Jaworski, Praha 2002, když po 12...dxe5 13.fxe5 neohroženě sebral 13...Jxe5! ? Je zajímavé, že tento postup dnes doporučuje počítač, po 14.Dxe5 Dxe5 15.Vxe5 Jg4! 16.Sxe7 Jxe5 17.Sb4 Jxd3+ 18.cxd3 0-0-0 stál bílý jen nepatrně lépe.

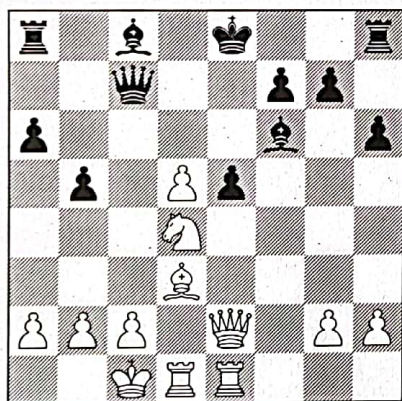


12.Sxf6! Čas jsou nejen peníze! Střelce je sice škoda, ale bílý využije náskoku ve vývinu. 12...Sxf6 Černý neměl lehou volbu, po 12...gxh6 13.Dh5 by bílý získal jasnou pozici převahu, ještě hůře by se

černému vedlo po 12...Jxf6 13.e5 dxe5 14.fxe5 Jd7. Bílý by zaútočil nakrálovským křídle výpadem 15.Dg4!, obranu 15...Jxe5 16.Dxg7 Jxd3+ by vyvrátilo 17.Kb1!! (po 17.Vxd3 Df4+ 18.Kb1 Sf6 by se černý ubránil) 17...Vf8 18.Vxd3



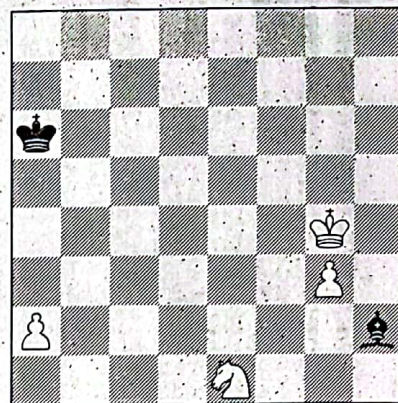
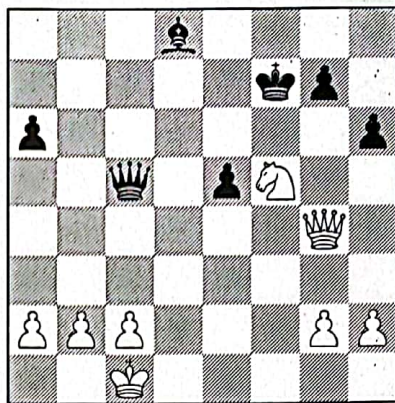
Černého by dvojice střelců neubránila, doplatil by na zanedbaný vývin. Po 18...Sb7 by rozhodlo 19.Jxe6 fxe6 20.Dg6+ Vf7 21.Dg8+ Vf8 22.Dxe6 Vd8 23.Dg6+ Vf7 24.Vf1 a bílý vyhraje. Po 18...Sd7 by sice černý pokrýl pole e6, ale explodovalo by f5 a d5: 19.Jf5! exf5 20.Vxe7+! a bílý vyhraje. **13.Jd5! exd5** Ani odmítnutí oběti černého nesanovalo: 13...Dc5 14.Jxf6+ Jxf6 15.e5 dxe5 16.fxe5 Jd5 17.Dg4 0-0 18.De4 s s velice nebezpečným útokem bílého. **14.exd5+ Je5 15.fxe5 dxe5**



16.d6! Nedopřává černému oddechu. **16...Dxd6 17.Jxb5! Dc5** Jezdce samozřejmě nešlo brát pro ztrátu dámy 18.Sxb5+. **18.Jd6+! Ke7 19.Sc4 Vd8** Pěšce f7 krýt věží nešlo, po 19...Vf8 20.Vd5 Db6 21.Jxf7! Vxf7 22.Vxe5+ Sxe5 23.Dxe5+ Se6 24.Sxe6 by bílý získal rozhodující útok. Ještě relativně nejlepší bylo 19...Se6, po 20.Sxe6 fxe6 (ihned by černý musel kapitulovat po 20...Kxe6 21.Dd3 Vhb8 22.Vxe5+!!, o hlavu kratší by byla přinejmenším černá dáma) by měl černý zmrzačené pěšce a bílý by stál jasně lépe, ale černý by alespoň udržel materiální rovnováhu. **20.Jxf7 Vxd1+ 21.Vxd1 Se6** Lepší obranu černý neměl. **22.Sxe6 Kxe6 23.Jd6 Vd8** Jinak by se černý zamotal do matové sítě. **24.Dg4+ Ke7 25.Jf5+ Kf7 26.Vxd8 Sxd8**

(viz diagram)

27.Dc4+?! Efektivní, ale nikoliv efektivní. Rychleji by bílý vyhrál po 27.Dxg7+ Ke6 28.Dg6+ Kd7 29.b3 a bílý by bez větších problémů uplatnil materiální pře-

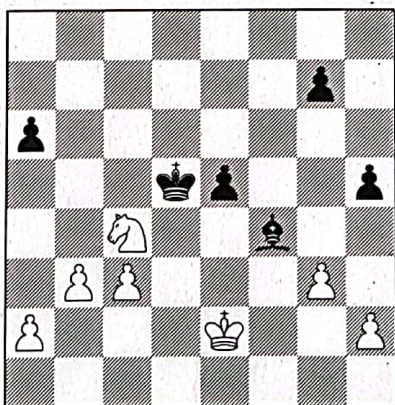


(viz diagram)

59.Jf3! Sxg3 60.Kxg3 Ka5 61.Jd2 Kb4 62.Jb1 a černý se vzdal. Jezdec se vrátil včas.

???? ?????

vahu. **27...Dxc4 28.Jd6+ Ke6 29.Jxc4 Kd5** Aktivní černý král komplikuje bílému výhru. Bílý má štěstí, že černý jen obtížně hájí izolované pěšce. **30.Je3+ Kd4 31.Jf1 h5 32.Kd2 Sg5+ 33.Ke2 Sc1 34.c3+ Kd5 35.Je3+ Ke4 36.Jc4 Kd5 37.b3 Sf4 38.g3**



38...Sc1 Obtížněji by bílý uplatnil výhodu po 38...Sg5. **39.Jd2!** Nyní je bílému hej, podařilo se mu uzavřít černého střelce. **39...e4 40.Kd1 Sa3 41.b4! e3 42.Jf1 Kc4** Skoro se zdá, že černý partii zachránil, šikovný jezdec ale zdolá všechny překážky.

(viz diagram)

43.Kc2! e2 44.Je3+ Kb5 45.Jg2 Kc4 46.Je1 g5 47.Jg2 g4 48.Je1 Zugzwang. **48...a5 49.bxa5 Kb5 50.Kd2 Sb2 51.Jd3 e1D+ 52.Jxe1 Kc4 53.a6 Sxc3+ 54.Ke3 Sd4+ 55.Kf4 Kb5 56.Kg5 Kxa6 57.Kxh5 Sg1 58.Kxg4 Sxh2**