

Útok na krále ve středu šachovnice

V každé partii je nutné se starat o bezpečí vlastního krále. Pokud otálíme s rošádou a král zůstává ve středu šachovnice, poskytuje soupeři možnost útoku po středních sloupcích, popřípadě na bod f7 (f2). K zadržení krále ve středu šachovnice neváhá útočící strana užít obětí pěšců k získání náskoku ve vývinu, otevření sloupců apod. Útok na krále ve středu šachovnice si ukážeme na následujících případech:

1. Anderssen,A - Kieseritzky,L, Londýn 1851

1.e4 e5 2.f4 exf4 3.Sc4 Dh4+ 4.Kf1 b5 5.Sxb5 Jf6 6.Jf3 Dh6 7.d3 Jh5 8.Jh4 Dg5 9.Jf5 c6 10.g4 Jf6 11.Vg1 cxb5 12.h4 Dg6 13.h5 Dg5 14.Df3 Jg8 (jinak černý po 15.Sxf4 ztrácí dámu) 15.Sxf4 Df6 16.Jc3 Sc5 17.Jd5! (bílý je vyhraný i po jednoduchém 17.d4 Sxd4 18.Jd5) 17...Dxb2 18.Sd6! Dxa1+ 19.Ke2 Sxg1? (nutné bylo 19...Db2) 20.e5 Ja6 (zde již následuje efektní závěr) 21.Jxg7+ Kd8

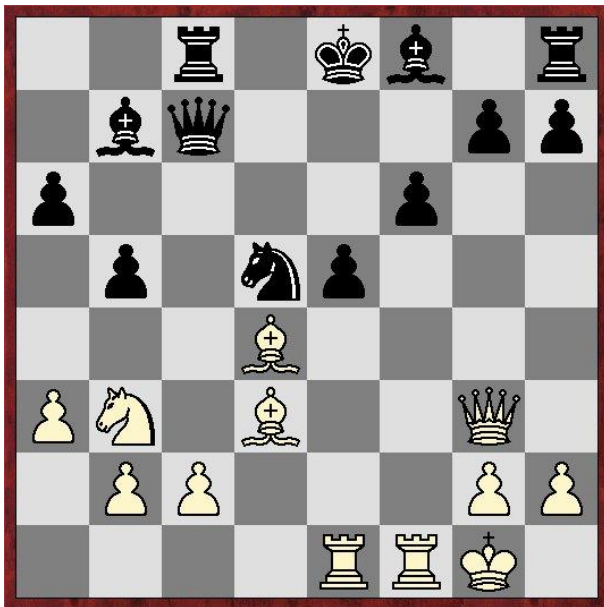


22.Df6+! Jxf6 23.Se7# 1-0 - bílý během partie postupně obětovat dva pěšce, figuru, obě věže a nakonec i dámu. Zbývající tři figury však postačí na matování krále zadrženého v centru šachovnice. Partie je nazývána nesmrtelnou partií.

A nyní dva příklady ze současné turnajové praxe:

2. Pokorný – Vorobyov, Plzeň, 2012

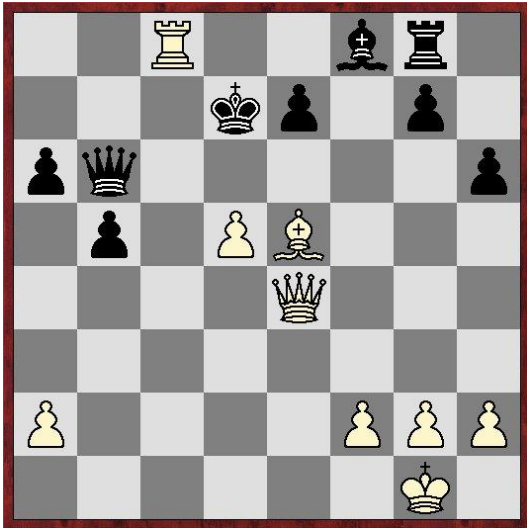
1. e4 c5 2. Jf3 a6 3. Jc3 e6 4. d4 cxd4 5.Jxd4 b5 6. Sd3 Db6 7. Jb3 Jc6 8. Se3 Dc7 9. f4 d6 10. O-O Jf6 11. Df3 Sb7 12.Dg3 Vc8 13. a3 e5 14. Jd5 (obět' pěšce a otevření linie proti králi v centru šachovnice) Jxd5 15. exd5 Je7 16. fxe5 dxe5 17. Vae1 (lepší bylo 17.Nc5 Nxd5 18. Nxb7 Nxe3 19. Qxe3 Qxb7 20. Qxe5+) 17... Jxd5 18. Sd4 f6



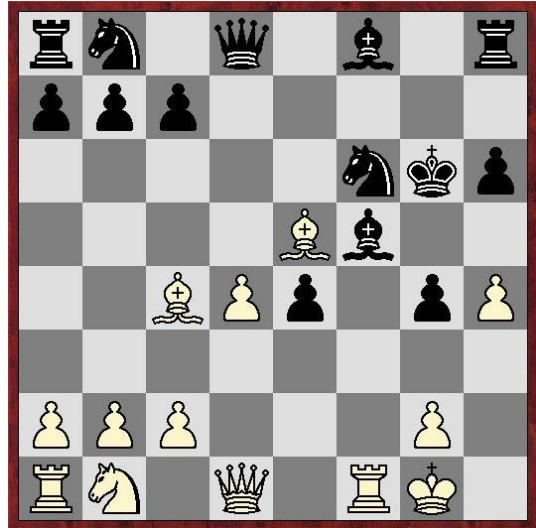
19. **Sxe5** (druhá oběť, oběť střelce) **fxe5** 20. **Vxe5+**
Je7 (zde stálo za úvahu 20... Kd8) 21. **Sg6+** (oběť druhého
 střelce rychle ukončí partii }



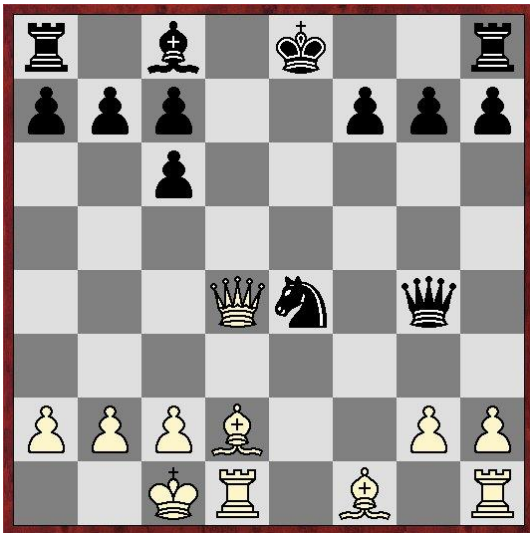
hxd6 22. **Dxg6+** **Kd7** 23. **Vd1+** **Sd5** (završení skvělého výkonu bílého)
 24. **Vxd5+** **Jxd5** 25. **De6+** 1-0



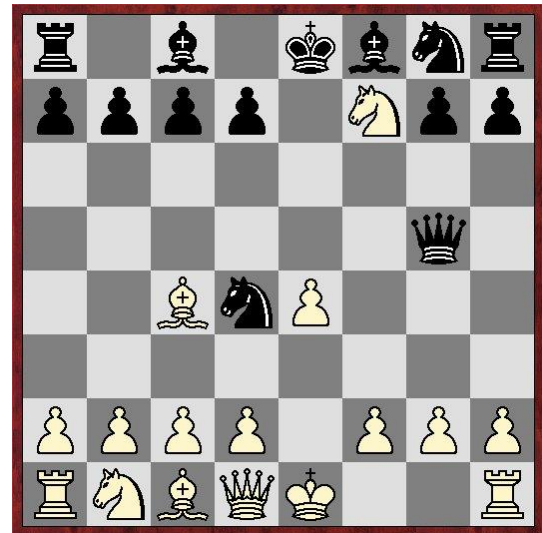
+-



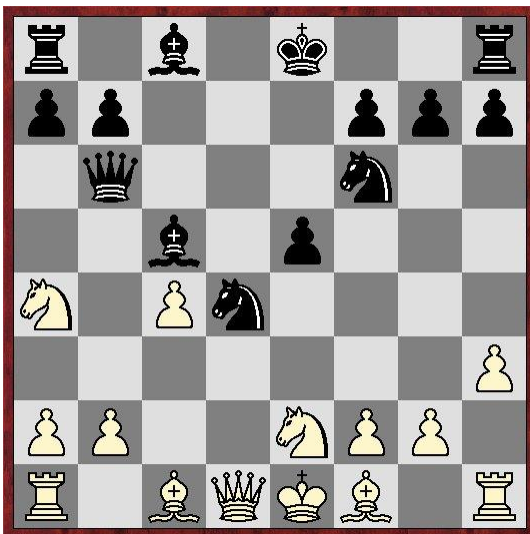
+-



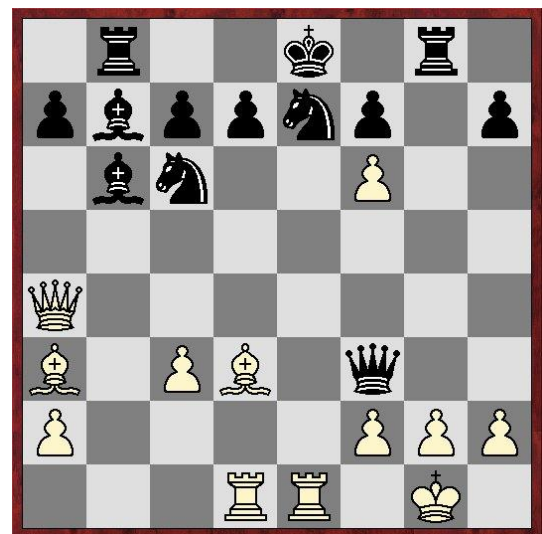
+-



+-



+-



+-

Mat druhým tahem (BNT):



Mat třetím tahem (BNT):



Najdi nejlepší pokračování za bílého:

