

Silné a slabé body

Strategie • Strategie - obecné

Silné body jsou taková pole, která soupeř nemůže pokrýt svými pěšci, zatímco mi na nich můžeme vybudovat pevné postavení. Jsou rozhodující pro stabilitu našich figur.

Naopak bod, který my sami nemůžeme dobře pokrýt, je pro nás slabý bod.

Náš silný bod je slabým bodem soupeře! A naše slabé body jsou silnými body pro soupeřovy figury.

Náš vlastní silný bod je předpolím, ze kterého můžeme vyrazit na zteč soupeřovy pozice. Můžeme ho využít v naší cestě za hledáním výhody.

Figury na silných bodech jsou mimořádně stabilní.

Pojmy slabé a silné body patří k základním strategickým prvkům a jsou spojeny s pěšcovou strukturou. Slabým bodem je pole, nekontrolované vlastními pěšci, které se může stát opěrným - silným bodem pro soupeřovy figury.

Slabým bodem bude i pěšec, kterého nelze dostatečně bránit, ale i pěšci v oslabené pěšcové struktuře -dvojpěšci, trojpěšci.

Teorii slabých polí poprvé formuloval Steinitz a patří k základním zákonům pozicní hry.

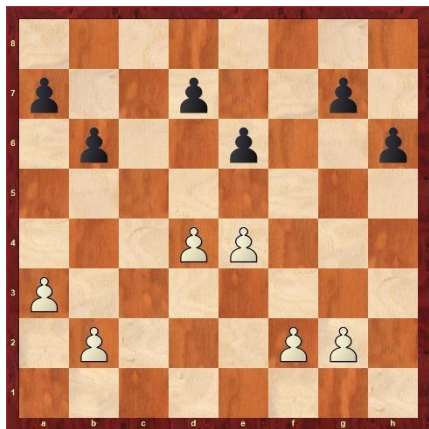


Diagram 1: Slabé body

Slabé body v pozici jsou takové, které nemůžeme pokrýt pěšcem. Proto takové body hledáme mezi 3. a 6. řadou. Na dvou řadách u konců šachovnice jsou slabé body vlastně vždy.

Některé jsou pro pozici významnější než jiné s ohledem na těžiště boje.

V této pozici má bílý dvě slabá pole b3 a d3. Na straně černého najdeme takovýchto polí více. Jsou jimi pole a6, d6 a g6. Slabá pole jsou pozvánkou pro soupeřovy figury ke vniku do naší pozice.

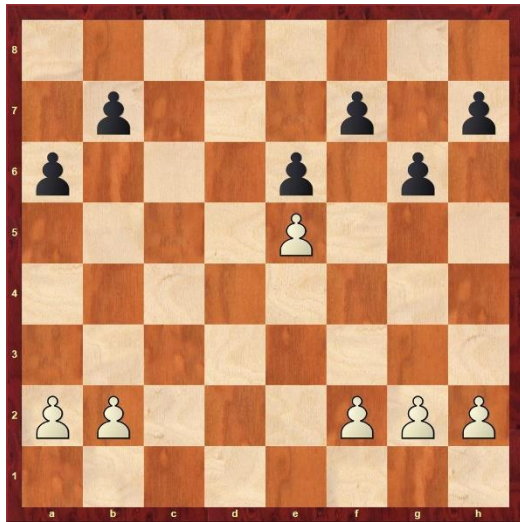


Diagram 2: Silný bod

Silný bod je takové pole, které je slabým polem soupeře a zároveň na něj útočíme svým vlastním pěšcem.

Pro nalezení silných bodů si tedy najdeme nejdříve body slabé. U černého jimi jsou pole b6, d6, f6 a h6. U bílého jsou slabá pole d3, d4, a d5.

V naší pozici jsou tedy dvě silná pole bílého (d6, f6) a jedno černého (d5). Na takových polích se budou dobře vyjímat figury, které bude obtížné z nich vyhnat.



Diagram 3: Silné body jako body opěrné

Silné body jsou výbornými opěrnými body pro naše figury. Stabilita figury jako jeden z principů aktivity je zde mnohem větší než na jiných polích.

Zde jsou jezdci vlastně nevyhnatelní a velice nebezpečně obkličují černého krále.

Pokud by černý hrál aktivně, jeho král by dostal mat: **1.Vfc1 Vg2+ 2.Kf1 Vxh2 3.Vxc6 Vh1+ 4.Ke2 Vxa1 5.Vc7+ Kd8 6.Vd7 mat.**



Diagram 4: Slabá figura jako taktická slabina

V této pozici je na šachovnici mnoho slabých i silných bodů na obou stranách. Černý má výhodu díky aktivní věži na silném bodu b3.

Bílý ale odolává a proto černý potřebuje vylepšit své jezdce, kteří by se rádi dostali za pěšcovou hradbu bílého. K tomu nám dopomůže slabý bod e3.

Figura postavená na slabém bodu nemá potřebnou oporu a může být taktickou slabinou. Toho černý může využít k přesunu svých figur na silná pole, čímž získá rozhodující převahu. Zahraje silné **1...Jb4**.



Diagram 5: Slabá periferie

Speciálním případem slabých bodů je tzv. slabá periferie. To je shluk slabých polí jedné barvy.

Základní předpoklad dobré obrany je mít střelce bránící vlastní slabá pole. Proto se útočník snaží o jeho likvidaci. V případě, že útočník odstraní střelce soupeře a svého si ponechá. Je osud krále často velice trpký. V našem případě by chystal mat na g7.

Proto zde bílý zaútočí tahem **1.Vc5** (věž je pro střelce nedotknutelná). Po **1...Dxa2 2.Vh5** je útok bílého velice nebezpečný a po několika soupeřových nepřesných tazích přinesl bílému rozhodující výhodu.



Diagram 6: Získání silných polí

V tomto postavení má bílý silné body d6 a e5, ale k rozhodující převaze to nestačí. Pro získání dalších silných polí musí vynutit oslabení, aby se černá pozice stala neudržitelnou.

K tomu nám dopomůže hrozba matem **1.Vh3**. Černý neměl jinou možnost než **1...g6**, čímž oslabil další černá pole, f6 a h6.

Bílý pokračoval tahem **2.g5**, po kterém se z polí f6, h6 stanou silné body bílého. Jezdci si na nich s černým králem zatančí smrtící tango.

Cvičení:

Botvinnik – Flohr

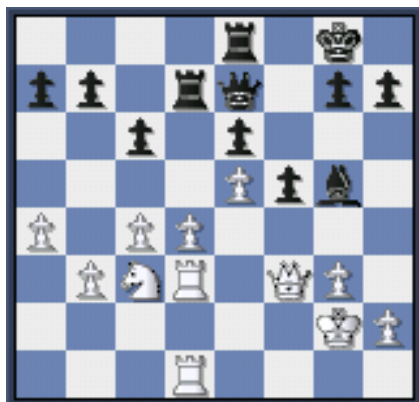


Diagram č.83

Lilienthal – Keres



Diagram č.84

Botvinnik – Flohr, Moskva 1936

1.c5! Vytváří opěrný bod d6, zabraňuje protihře c5 a připravuje postup b4-b5. **1. – a5**

1. Jb1 Df8 3.Ja3 Sd8 4.Jc4 Sc7 5.Jd6 Vb8 6.Vb1 Rozhoduje se pro klidné poziční řešení, možné bylo i taktické řešení **6.Jxb7 Vxb7 7.Dxc6 a 8.Dxe6+** **6. – Dd8 7.b4 axb4 8.Vxb4 Sxd6 9.exd6 Da5 10.Vdb3 Ve8 11.De2 Da8 12.Ve3** s rozhodující výhodou.

Lilienthal – Keres, SSSR 1941

1.Jg4 Df8 2.h5! gxh5 3.Je3 d6 4.Jf5+ Kg6 Po sérii vynucených tahů se bílý jezdec stal věznitelem černého krále a navíc váže ještě dámu, čehož bílý využije. **5.Dc3 Ja6 6.Dc6 Jc5 7.f3 Jd3 8.Dc7 b5 9.Dxa7** 1 – 0 Jak snadné vše vypadá, máme-li opěrný bod.

Alechin – Spielmann



Diagram č.85

Morozevič – Petrušin



Diagram č.86

Alechin – Spielmann, Karlovy Vary 1923

1.Sc5? Zbytečný tah, jen okamžitě 1. – Va6 dávalo šance bojovat dál. **1. – h5 2.h4 a4 3.Va6 Vc2+ 4.Kg1?** Nutné bylo co nejděle tahem 4.Kg3 bránit pěšce h4. **4. – Vg2+ 5.Kf1 Vg4 6.Vxa4 Vxh4 7.Sd6** Oba střelci mají své opěrné body, rozdíl v působnosti je velice působivý. **7. – Vh1+ 8.Kf2 h4 9.Va7 Vh2+ 10.Kf1 h3 11.Ve7+ Kd8 12.Vh7 Va2 0 – 1**

S touto partií je spojená úsměvná historka. Spielmann, milovník pivního moku, podléhal až příliš snadno emocím a po prohře propadal často stavům beznaděje. Tak bylo i na turnaji v Karlových Varech, kde ve třetím kole pěkně porazil Rétiho a po prohře s Rubinsteinem “vyrobil“ sérii nul do tabulky. V této situaci přišel za ním Réti: “Milý Spielmanne, drahý příteli, druhý největší útočníku všech dob, čestný muži, jsem v pokušení se zeptat, zda je od Vás pěkné mne ve 3.kole rozdrtit a mým konkurentům poté body jen tak darovat“. Spielmann: “Dobře, zítra vyhraji“. Réti: “Ale hrajete s Alechinem“! “Tím lépe“ ukončil debatu Spielmann. Po prohře se Alechin zavřel v hotelovém pokoji a “konal“ něco pro své uklidnění – rozbíjel nábytek!?

Morozevič – Petrušin, Krasnodar 1997

1.b4! Zcela v duchu strategického principu dvou slabin – pěšci e6 a a7. **1.- Dd8 2.b5 Vd6?!** Prohrává rychle, ale ani aktivní 2. – Vc2 nepomáhá, např. 3.Sg4 Vf6 4.Sxe6 Sxe65.Vxe6 Vxe6 6.Dxe6 Vxa2 7.Vc1 a bílý vyhraje útokem. **3.Sg4 Vf6 4.Da3 Vf7 5.Sxe6 Sxe6 6.Vxe6 Vxe6 7.Vxe6 Dd7 8.De3 Dxb5 9.De5+ Kh6 10.g4 1 – 0**

Domácí úkol:

1.Geller – Bolbochan, Stockholm 1962

B: Kg1, Dd2, Va1, Vd1, Se2, Se3, Jb3, Jc3, pa4, b2, c2, e4, f3, g2, h2

Č: Kg8, Db7, Va8, Vf8, Se6, Se7, Jd7, Jf6, pa6, b6, d6, e5, f7, g7, h7

Bílý na tahu zahrál 1.Jc1, Co tím sleduje?

Je to součást boje o bod d5 a to manévrem Jc1-a2-b4-d5.

Pěšcové slabiny

Koncovky • Pěšcové koncovky

V pěšcových koncovkách často rozhoduje slabost pěšců.

Dělíme je na 3 hlavní slabiny:

Slabý zpravidla bývá **izolovaný pěšec**. Nemůže být pokrytý jiným pěšcem a navíc pole před ním je slabé (k útoku ho může využít soupeřův králé).

Ze stejných důvodů je slabý také **opožděný pěšec**.

Další pěšcovou slabinou je **dvojpěšec**. Dva pěšci stojící za sebou se nemohou chránit, ani nevytvoří neprostupnou falangu (tak jak to umí dva pěšci stojící vedle sebe).

Hráč s dvojpěšcem má také omezené možnosti k vytvoření volného pěšce.

Označit



Diagram 1: Izolovaný pěšec - jednodušší

Izolovaný pěšec (v naší pozici černý pěšec d5) je slabý z několika různých důvodů: nemůže ho pokrýt žádný jiný pěšec, s žádným jiným pěšcem nevytvoří pevnou zeď, a především - pole před ním je slabé a mohou jej využít figury soupeře.

Bílý využije pole před izolovaným pěšcem d5 hned svým prvním tahem, kdy zahraje **1.Kd4**. Po jediném **1...Kd6** odebere soupeřovu králi pole c6 tahem **2.b5**. Černému brzy dojdou tahy pěšci, například **2...g6 3.h4** (na f5 musí pěšec zůstat kvůli krytí pole e6) **3...gxf5 4.gxf5 h5 5.a4 f6 6.c3** a bude muset ustoupit králem **6...Ke7**. **Bílý získá pěšce 7.Kxd5 a vyhraje.**

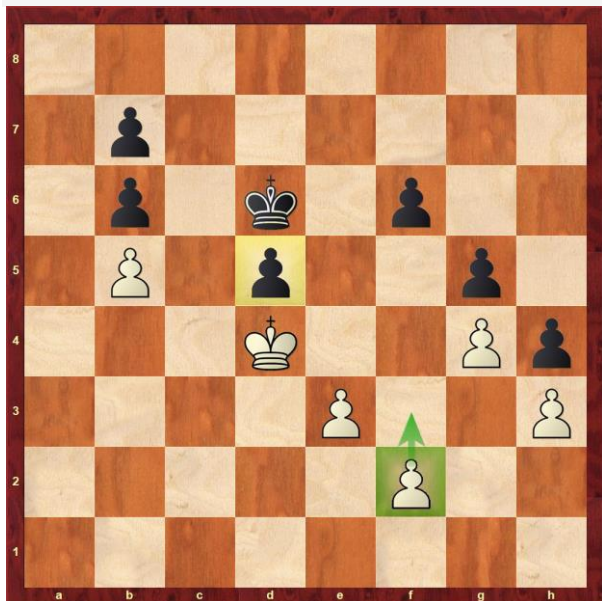


Diagram 2: Izolovaný pěšec - obtížnější

Některé pozice s izolovaným pěšcem vyžadují větší nápaditost. Cílem bílého v pozici na diagramu je odebrat černému králi pole e6, aby musel ustoupit zpět a izolovaného pěšce d5 odevzdat.

Bílý toho dosáhne tempovačkou **1.f3** (ale ne 1.f4 Ke6 2.f5+ Kd6 3.Kd3 Kc5 a vyhrál by černý). Po **1...Ke6 2.f4 Kd6** (nebo 2...fxg5 3.exg5 a bílý prosadí vítězné g4-g5) bílý splní svůj úkol tahem **3.f5**.

Po ústupu černého krále **3...Ke7** bílý získá pěšce **4.Kxd5** a po **4...Kd7** zahraje **5.e4** s dalším e4-e5 a **vyhraje**.

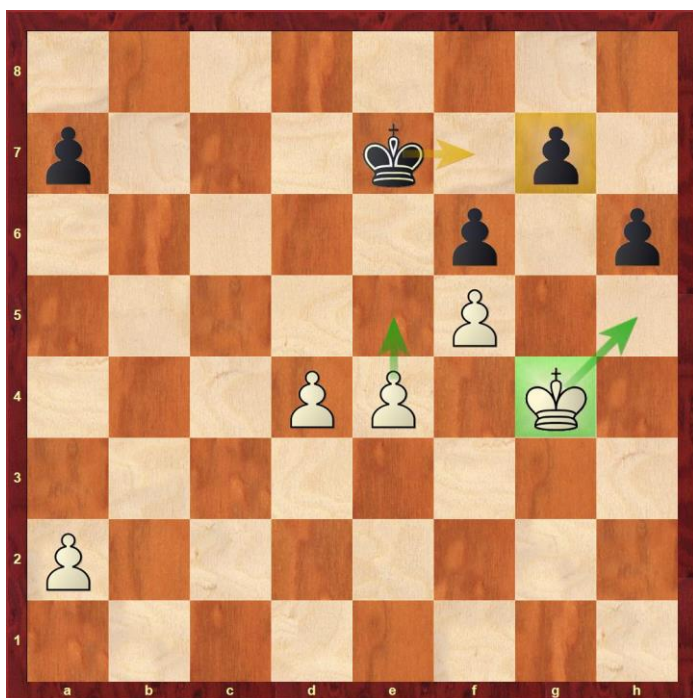


Diagram 3: Opožděný pěšec

Další pěšcovou slabinou je opožděný pěšec. Je pozadu za svými kamarády, takže ho žádný jiný pěšec nechrání. Stejně jako u izolovaného pěšce, i u opožděného pěšce je slabé pole před ním.

V naší pozici bílý zesílí postavení svého krále **1.Kh5 Kf7** a pak postoupí **2.e5**. Po **2...fxe5 3.dxe5 a6** černého vytempuje **4.a3 a5 5.a4**. Černý král musí ustoupit, například **5...Kf8**.

Nyní už bílý zaútočí na opožděného pěšce tahem **6.Kg6** a po **6...Kg8** zahraje **7.e6 Kf8 8.e7+ Kxe7 9.Kxg7** (opožděný pěšec konečně padl) a **bílý vyhraje**.



Diagram 4: Dvojpěšec

Významnou pěšcovou slabinou je také dvojpěšec. Dva pěšci stejné barvy postavení za sebou na stejném sloupci jsou slabí z více důvodů: nechrání se, zavazují si a mají velký problém vytvořit volného pěšce.

Bílý svým volným pěšcem postoupí vpřed **1.f4+ Kf5 2.Kf3**. Černý se může pokusit o aktivitu na dámském křídle, kde má čtyři pěšce proti třem bílým, ale postup **2...b4** bude bílý ignorovat a zahraje **3.Ke3** (ale ne **3.cxb4 cxb4 4.axb4** a černý by vyhrál průlomem **4...c3 5.bxc3 a3**).

Nyní bude černý postupně vytlačován: **3...Kf6 4.Ke4 Ke6 5.f5+ Kf6 6.Kd5** a **bílý vyhraje**.

CVIČENÍ :

PĚŠCOVÉ SLABINY - DVOJPĚŠCI

Slabinou pozice – slabým bodem – může být i pěšcová slabina. Ke slabým pěšcům mohou patřit izolovaný pěšec, visící pěšci, dvoj(troj)pěšec, volný i opožděný pěšec. Posouzení, zda jde o skutečnou slabinu však závisí na konkrétní situaci.

Dvojpěšec znamená vždy určité znehodnocení pěšcové struktury. Slabý je na rošádovém a majoritním křídle, naopak jeho výhodou je otevření sloupce pro věže a možnost vytvoření opěrných bodů.

První dva příklady ukazují dvojpěšce jako slabinu.

Janowski – Lasker



Diagram č.87

Smyslov - Stahlberg



Diagram č.88

Janowski – Lasker, zápas 1909

Bílý má dvojici dvojpěšců, ale silný pěšcový střed ani dva otevřené sloupce nenahradí oslabení vlastního královského křídla. **1.Kh2 Df6 2.Vg1 Vae8 3.d4 Kh8 4.Vb5 Dh6 5.Vbg5 f6 6.V5g4 g6 7.Sd3 Ve7 8.c4** S cílem tahem c4-c5 rozrušit pěšcové postavení černého. **8.- Jg7 9.c3 Je6 10.Sf1 f5! 11.V4g2 Vf6 12.Sd3 g5!** Černý musí konat rozhodně, jinak se bílý ubrání. **13.Vgh1** Prohrává *13.exf5? Dxh3+!* *14.Kxh3 Vh6+ 15.Kg4 Vh4 mat* **13. - g4 14.Se2 Jg5 15.fxg4 f3 16.Vg3 fxe2** a bílý se vzdal.

Smyslov – Stahlberg, Zurich 1953

I v této pozici je dvojpěšec slabinou a Smyslov předvede metodicky využití slabých polí g7 a h6 k útoku na krále. **1.De3! Kg7 1. – Jxc4 2.Dh6 De7 3.Jh4 s hrozbou 4.Vd3 i 4.Jf5 2.Je5! De7** Po zjištění, že nelze 2. – fxe5 pro 3.Dg5+ Kh8 4.Df6+ Kg8 5.Ve3 Vfe8 6.Dh6 Kh8 7.Vg3 + -- **3.Jg4 Vg8 4.Jh6! Dc7 5.Jxg8** a bílý vyhrál

Řekli jsme si již, že dvojpěšec může mít i své přednosti.

Liberzon – Fenn



Diagram č.89

Tématický příklad



Diagram č.90

Liberzon – Fenn, PMEZ 1993

Zajímavý příklad, ukazující možnou dynamiku dvojpěšce. **1.Dd2 c6 2.f4 Jg4 3.f5 Sd7 4. Sf4 Je5 5.0-0-0 Dc7 6.Sg3 f6 7.f4 Jf7 8.Sc4 Jd8?** Chyba, která zdrží černého krále ve středu šachovnice a povede k přímému útoku. Nutné bylo

8. – *Jh6* s převahou bílého. **9.e5!**

Sxf5 Černý je ztracen i po 9. – *d5 10.e6 Sc8 11.Sxd5 cxd5 12.Jxd5 Dd6 13.Dc3 Jc6 14. Jxf6+*. **10.exd6 Dd7 11.Vhe1+ Je6 12.Sxe6 Sxe6** a černý se současně vzdal.

Tématický příklad – Sicilská B22

Pozice diagramu vzniká po tazích **1.e4 c5 2.c3 d5 3.exd5 Dxd5 4.d4 cxd4 5.cxd4 Jc6 6.Jf3 Sg4 7.Jc3 Sxf3 8.gxf3 Dxd4 9.Dxd4 Jxd4 10.Jb5!** Bílý má pěšce méně, rozbitou pěšcovou strukturu a přesto stojí takřka na výhru. A lví podíl na tom má dvojpěšec, který byť pasivně umožňuje rozehrát bílé střelce k malému koncertu. Vybral jsem tři varianty

z partií mladých hráčů.

a) Liss – Gabriel, MS H16 1990

10. – *e5 11.Jc7+ Kd7 12.Jxa8 Jf6 13.Sh3+ Kc6 14.Sd2 Sc5 15.Vc1 Vd8 16.Sg2* 1 – 0

b) Lavrov – Selianov, Rusko H14 2001

10. – *e5 11.Jc7+ Kd8 12.Jxa8 Jc2+ 13.Kd1 Jxa1 14.Se3 b6 15.Sh3 Sb4 16.Kc1 Jf6 17.Vd1+ Ke7 18.Jc7* a bílý má figuru více.

c) Pilaj – Pridorožnyj, Oropesa H18 1998

10. – *0-0-0 11.Jxd4 Vxd4 12.Se3 Vd7 13.Sb5 Vc7 14.Sxa7 e6 15.Sb6 Vc2 16.0-0 Vxb2 17.Vfd1 Se7 18.Sd7+ Kb8 19.Sd4 + –*

Základní myšlenka – bílý jezdec z a8 unikne, černý z a1 nikoliv- je zřejmá z varianty:

10. – *Jc2+ 11.Kd1 Jxa1 12.Jc7+ Kd8 13.Jxa8 e5 14.Se3 b6 15.Sa6 + – atd.*

Boleslavskij – Fine, radiozápas SSSR-USA 1945

B: Kg1, Dd1, Va1, Vf1, Sa4, Sc1, Jc3, pa2, b2, c4, e4, f2, g2, h2

Č: Ke8, Dd8, Va8, Vh8, Sd7, Sg7, Je7, pa6, c6, c7, d6, f7, g6, h7

Bílý na tahu zahrál 1.c5. Co sleduje tímto tahem a co bude hrát po 1. – d5?

1.c5! Typický útok na trojspřeží c6, c7, d6, jehož cílem je pěšce oslabit a zabránit případnému c6-c5. **1. – Jc8** Po 1. – *d5?* 2.*cxd5 cxd5 3.Jxd5! Jxd5 4.Dxd5 Sxa4 5.De4+* bílý vyhraje a po 1. – *dxn5* vzniká velmi slabý trojpěšec. **2.Se3 0-0 3.Dd2 De7 4.Vad1 Se8 5.f4 f5 6.exf5 gxf5 7.Vfe1 dxc5 8.Df2 Jd6 9.Sxc5 Dd8 10.Sd4 Sxd4 11.Dxd4 Df6 12.Sb3+ Kh8 13.Dxf6+ Vxf6 14.Ve7 Vac8 a po 15.*Ja4 Je4 16.Se6 Vb8 17.Sxf5* stojí bílý na výhru.**

OPOŽDĚNÝ PĚŠEC NA VOLNÉM SLOUPCI

O opožděném pěšci hovoříme u pěšcových řetězců. Je jím pěšec, který zůstane za svými druhy pozadu. Např. u řetězce bílých pěšců c3-d4-e5 je pěšec c3 opožděn.

Srovnajme dvě jednoduché pěšcové struktury:

1. B: a2,b2,c2,e4,f2,g2,h2

2. B: a2,b2,c2,d5,f2,g2,h2

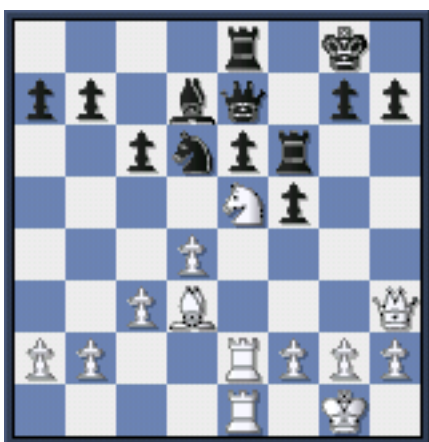
Č: a7,b7,d6,e5,f7,g7,h7

Č: a7,b7,d6,e5,f7,g7,h7

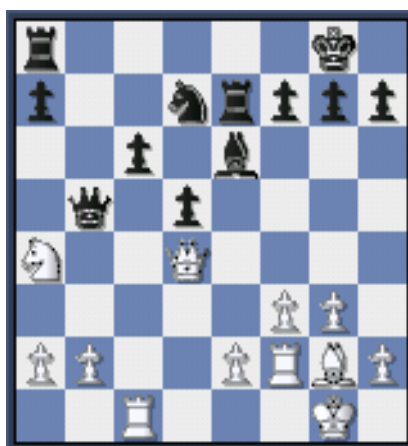
U postavení č.1 jde o opožděného pěšce d6 v pravém slova smyslu. Pěšec vyžaduje ochranu a hodnocení pozice závisí vždy na rozmístění ostatních figur.

Ve druhém postavení je pěšec d6 rovněž opožděn, ale bílý pěšec d5 jej chrání před napadením po sloupci d. Z toho je zřejmé, že největším nebezpečím pro opožděného pěšce je vedle blokády pěšce volný sloupec, na němž mohou věže vyvíjet tlak.

Capablanca – Blanco



Rubinstein - Salwe



Gonsior – Kupka



Torre - Grefe



Capablanca – Blanco, Havana 1913

Bílá pozice má řadu předností – jezdců ne opěrném bodu e5, tlak po sloupci e, dobrého bělopolného střelce – a budoucí mistr světa toho vzorně využije. **1.c4 Jf7**

2.d5 Jxe5

3.Vxe5 g6 4.Dh4 Kg7 5.Dd4! Až do závěrečné pozice to budou vazby, které rozhodnou.

5. – c5 6.Dc3 b6 7.dxe6 Sc8 8.Se2! Sxe6 9.Sf3 Kf7 10.Sd5 Dd6 11.De3 Ve7 12.Dh6 Kg8 13.h4! Cíl - další slabina. **13. - a6 14.h5 f4 15.hxg6 hxg6 16.Vxe6!** a černý se vzdal

Rubinstein – Salwe, Lodž 1908

Pokud by se černému podařilo prosadit c6-c5, může být spokojen. Rubinsteinův postup při blokadě a likvidaci opožděného pěšce se stal vzorem v boji proti Tarraschově obraně. Ne nadarmo je tato varianta pojmenována po něm. **1. Vee8 2.Sf1 Vec8 3.e3 Db7 4.Jc5 Jxc5 5.Vxc5 Vc7 6.Vfc2 Db6 7.b4 a6 8.Va5 Vb8 9.a3 Va7 10.Vxc6! Dxc6 11.Dxa7 Va8 12.Dc5 Db7 13.Kf2 h5 14.Se2 g6 15.Dd6 Dc8 16.Vc5 Db7 17.h4 a5 18.Vc7 Db8 19.b5 a4 20.b6 Va5 21.b7** a černý se vzdal

Gonsior – Kupka, I.liga 1984

Černý hrozí tahem Jc4 a b5 zablokovat opožděného pěšce a současně omezit bělopolného střelce bílého. Proto musí bílý jednat energicky. **1.c4! Jxc4 2.d5 exd5?!** Rozumnější bylo 2. – e5 3.d6 se složitou hrou. **3.Ve7 Dc6 4.Dxd5 h6 5.Sh4 b5 6.Vxa7 Je5 7.Vb7 Dxd5 8.Vxd5 Vc1+ 9.Kh2 Vfe8 a nyní po 10.Vdxb5** a bílý stojí lépe.

Torre – Grefe, San Francisco 1991

Obě strany mají opožděného pěšce a snaží se jej postupem zbavit. Bílý má výhodu, postup jeho pěšce otvírá dráhy k útoku na krále. **1.c4 Da6 2.Vfc1 Vhe8 3.Je5! Sxe5 4.dxe5 Jd7 5.De3 Jb6 6.cxd5 exd5 7.Sd4 Jc4 8.Jxc4 dxc4 9.Sa1 Vd3 10.Dc5 Ja5** a po **11.Sf1!** má bílý značnou převahu.

Kotov – Kopylov, Moskva 1951

B: Kh2,De2,Vd3,Vf1,Sf2,Jd5,Je4,pa3,b2,c4,e3,f3,g2,h3

Č: Kg8,Dg6,Vf5,Vf8,Sd8,Jc6,Jh6,pa7,b7c5,d6e5,g7,h4

Bílý na tahu přestavěl své figury k útoku na opožděného pěšce d6 takže černý jej nemohl ubránit. Zkuste to sami.

1.Jdc3 Jf7 2.Vfd1 Se7 3.Jb5 Vd8 4.Dd2 Je rozhodnuto, pěšce nelze udržet. Černý se pokusil obětí figury situaci zkomplikovat, ale rychle prohrál **5.exd4 exd4 6.Jc7 Je5 7.Jd5 Df7 8.De1 g5 9.Vb3 Jxc4 10.Jxe7+ Dxe7 11.Jg5! Je3 12.Sxe3 dxe3 13.Je4 d5 14.Vxe3 dxe4 15.Vxe4 Vxd1 16.Dxd1 Ve5 17.Vg4+ Kh8 18.Dd2 Ve6 19.Dc3+ 1 - 0**

VOLNÝ (izolovaný) PĚŠEC VE STŘEDNÍ HŘE

Pojem volný pěšec jsme si vysvětlili již v prvním roce výcviku. Víme, že v koncovkách, zejména pěšcových, bývá rozhodujícím činitelem.

Rovněž ve střední hře je volný pěšec důležitým strategickým prvkem, který je schopen rozhodnout výsledek partie. Předností volného pěšce se schopnost vázat na sebe soupeřovy figury, vyvolat desorganizaci sil protivníka a tím snížit jejich akceschopnost.

V praxi vzniká volný pěšec ve střední hře nejčastěji na sloupci d, jak srozumitelně vyplývá z následujících příkladů.

Volný pěšec vzniká: a) z pohyblivého pěšcového středu po výměnách,
b) výměnou figur na opěrném bodu,
c) kombinačním obratem.

ad/a) Pěšcové struktury, z nichž nejčastěji vzniká volný pěšec:

- | | |
|---|---|
| 1. B: a3,c4,d4,f2,g2,h2
a7,b7,e6,f7,g7,h7 | Zahájení – Dámský gambit, Nimcovičova ind, Č:
Sicilská hra |
| 2. B: a2,b2,c4,e3,f2,g3,h2
Č: a7,b7,d4,c5,f7,g7,h7 | Anglická hra |
| 3. B: a3,d4,e4,f2,g2,h2
a7,b6,f7,g7(g6),h7 | Dámský gambit, Dámská ind., Č:
Grünfeldova ind. |

Smejkal – Hausner, M. Lázně 1978

B:

Kg1,De2,Vd1,Vf1,Sd3,Se3,Jf3,pa3,d4,e4,f2,g2,h2

Č:

Kg8, Dd8, Vc8, Vf8, Sb7, Se7, Jc6, pa7, b6, e6, f7, g7, h7

1.d5! exd5 2.exd5 Ja5 3.d6 Sf6 4.d7 Va8 5.Sf4 De7 6.Sd6! Dxe2 7.Sxe2 Vfd8 8.Sc7 Vf8 9.Jd4 g6 10.Vfe1 Kg7 11.Sb5 Sd8 12.Se5+ Sf6 13.Sxf6 Kxf6 14.Ve8 a6 15.Vxf8 Vxf8 16.Ve1! 1 – 0 Razantní a učešnicový postup bílého.

ad/b) Tarrasch – Euwe, Piešťany 1922

B: Kc3, Vd1, Sa4, Jf3, pa3, b2, c4, e4, f2, g3, h3 Č: Kf6, Va6, Sc8, Jd4, pa5, b7, c5, e5, f7, g6, h7

1.Jxd4 Po 1.Jg1 g5 s dalším Ke7 a Vh6 stojí černý lépe. 1. – exd4+ 2.Kd3 Sxh3 3.Sb5 Vd6 4.Vh1 Sg2 5.Vxh7 Ve6 6.Vh4 g5 7.Vh6+ Ke5 8.f4+ gxf4 9.Vh5+ Kd6 10.gxf4 Sxe4+ 11. Kd2 Vg6 12.Vh2 Vg2+ 13.Vxg2 Sxg2 14.Ke2 Sc6 a bílý se vzdal

ad/c) Pederzoli – Pilot, Olomouc 1973

B:

Kc1, Df3, Vd1, Ve1, Sd3, pa2, b2, c2, d5, f4, g2, h2

Č:

Ke8, Dc7, Va8, Vh8, Sf6, pa6, b5, d6, e6, f7, g7, h7

Černý zanedbal vývin, což bílému dovoluje oběti kvality otevřít pozici, ve které volný pěšec sehraje rozhodující roli. **1. – e5 2.fxe5 Sxe5 3.Vxe5+! dxe5 4.d6 Dd8 5.Dc6+ Kf8 6.d7 g6 7.Se4 Dg5+ 8.Kb1 Vb8 9.Vf1 Kg7 10.Dd6 Vhf8 11.Sd5 Vbd8 12.h4! Dxh4 13. Dxe5+ Kg8 14.Sxf7+ Vxf7 15.De8+ Kg7 16.Vxf7+ Kh6 17.De3+ g5 18.De6+ 1 – 0**

- Strana s izolovaným pěšcem se snaží:**
1. ovládnout oba sousední sloupce,
 2. proniknout na sedmou (druhou) řadu,
 3. vytvořit opěrné body a využít je,
 4. vytvářet další hrozby (útok na krále apod.).

Ftáčnik – Prandstetter



Diagram č.95

Ehlvest - Sadvakasov



Diagram č.96

Ftáčnik – Prandstetter, Hradec Králové 1981

1.Sb5! Dd6 2.0-0 Jf6 2. – Dxd5 3.Sxd7 Sxd7 4.Vxc5 Dd6 5.Vd1 nebo 3. – Dxd7 4.Vxc5 f6 5.Vc7 Df5 6.e4 v obou variantách s lepší hrou bílého. **3.e4 a6 4.Se2 Sg4?! 5.Vfc1 Vfc8 6.h3 Sd7 7.Jd2 Je8 8.Jc4 Dc7 9.Vd1 f6 10.d6 Dd8 11.Sg4! Sxg4 12.hxg4 Vc6 13.d7 Jc7 14.Ja5** a černý se vzdal.

Ne vždy je prosazování volného pěšce jen věcí přesné metodiky a správné obrany. Velmi často je prosazování volného pěšce spojeno s oboustrannými taktickými šarvátkami a mnohdy i s nedostatkem času, zejména u stále častějších turnajů se zkráceným časem.

Ehlvest – Sadvakasov, Liepaja-rapid 2001

Bílý má výtečnou pozici a je blízko výhry. Jeho klid však ruší nedostatek času a soupeřova hrozba Vh8. A to se pak dějí věci.... **1.f4?** Agresivní a špatné. Po **1.Jg5! Df5 2.d6 Vd7 3.Vd5!** bílý vyhraje. **1. – Vc7?** 1. – Vh8! 2.Vf2 Vc8! A problémy má bílý. **2.Da4?** Do třetice máchnutí do prázdna. Bílý nevidí krásnou oběť dámy **2.fxe5! Vxc6 3.Vxf7+! Kh8 4.dxc6** se snadnou výhrou. **2. – Vh8 3.Dc2 Sd4+ 4.Kh1 Ve7 5.Jg5?** Po **5.Vfe1** hraje na výhru jen bílý. **5. – Dxc3 6.d6 Vd7 7.bxc5 bxc5 8.b4 Vb7! 9.Je4?! 9.Da2!?** **9. – Dh3 10.Jxc5?** Příliš optimistické a současně rozhodující chyba. Po **10.Jg5** se ještě bojuje. **10. – Vxb4 11.Jd3 Vb5** Karta se definitivně obrátila. **12.Dg2** a bílý se vzdal. Volný pěšec již nedojde do cíle a koncovka po **12. – Vbh5 13.Dxh3 Vxh3 14.Vd2 Sc3** je prohraná.

Obrana proti izolovanému pěšci spočívá:

- v narušování snahy soupeře vytvářet předpoklady pro postup volného pěšce,
- v účinné blokadě volného pěšce a kontrole polí vedle a před pěšcem,
- v aktivitě vlastních figur a hledání účinné protihry.

Denker – Smyslov



Diagram č.97

Alexandrija-Čiburdanidze

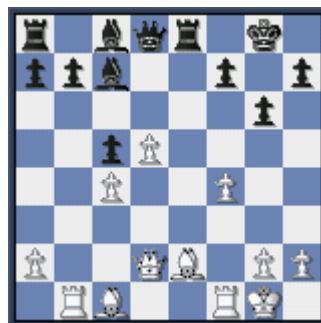


Diagram č.98

Denker – Smyslov, radiozápas SSSR-USA 1946

1.fxe5 dxe5 2.d5 Ja5 3.Da2 Jf8 4.Jg3 Jg6 5.De2 Jb7 6.Jf5 Jd6 7.g3 f6 8.Jxd6 Dxd6 9.h4 Je7 10.a4 Sc8 11.Kh2 a5 12.Dg2 Sg4 13.Se2 Sxe2 14.Dxe2 Vad8 15.Vab1 Jc8 16.h5 Vf8 17.Vf2 Vf7 18.h6 g6 19.Vbf1 De7 20.Dg4 Jd6 Přeskupování figur skončilo a černý dosáhl optimálního rozmístění. Za pozornost stojí ideálně umístěný jezdec na d6 a bílému nez- bývá, než nějaké komplikace. **21.De6 Jxe4 22.Dxb6 f5 23.Vfb2 f4 24.De6 fxe3 25.Vxf7 Dxf7 26.Dxe5 Jf6 27.Vb8 Jg4+ 28.Kh3 Jxe5 29.Vxd8+ Df8 30.Vxf8+ Kxf8 0 – 1**

Alexandrija – Čiburdanidze, zápas 1981

1. – Sa5 2.Dc2 Sf5 3.Sd3 Sxd3 4.Dxd3 De7 5.d6 De4! 6.Dxe4 Vxe4 7.Vxb7 Sc3! 8.f5 gxf5 9.Sg5! f6 10.Sf4 Vxc4 11.g3?! Nepřesné, uzavírá bílé věži přístup na pole g3, správné bylo *11.Vf3* **11. – Vd4 12.Vf2 Vb4! 13.Ve7 Ve4 14.Ve2 Vxe2 15.Vxe2 Vd8 16.Ve7 Se5 17.d7 Kf8 18.Vxh7 Kg8 19.Ve7 Kf8** a soupeřky podepsaly smír.

Domácí úkol:

Dautov – Širov, Bundesliga 2001

B:

Kg1,Dd5,Vd1,Ve1,Sg3,pa3,b2,d7,f2,h2

Č:

Kg8,Df6,Va8,Vd8,Sc5,pa5,b6,f7,g7,h5

Bílý na tahu prosadil volného pěšce kombinační cestou. Najděte ji!

1.Dxa8! Vxa8 2.Ve8+ Kh7 3.Vxa8 Se7 4.Ve1! Sd8 5.h4 b5 6.Vxd8 Dxd8 7.Vd1! 1 – 0